

• —————

Årsrapport/
Annual report



Godkendt på generalforsamlingen den/
Approved at the annual general meeting on 19-03-2019

A blue ink signature of the Chairman is written over a horizontal line.

Dirigent, Chairman

Kamstrup A/S
Industrivej 28, Stilling
DK-8660 Skanderborg
CVR-no. 21 24 81 18



Udtalelse fra CEO/ Statement from the CEO

Hos Kamstrup er vores mål at hjælpe forsyninger rundt om i verden med effektivt at kunne levere rent vand og energi til vores kunder via intelligente forsyningsnet.

Det seneste år er jeg blevet bekræftet i det store potentiale, der ligger i at digitalisere forsyninger verden over. Og endnu en rekordomsætning i 2018, der primært var drevet af flere store projekter, fortæller, at flere samfund og forsyninger får gavn af vores intelligente løsninger. Potentialet for besparelser og effektiviseringer er enormt og særligt med vores seneste analyseværktøjer, har vi mulighed for at give forsyningerne et bedre indblik i deres distributionsnetværk og dermed identificere optimeringer og ressourcebesparelser.

Med innovative højteknologiske løsninger og anvendelse af data kan vi gøre en forskel sammen med vores kunder. Derfor vil vi fortsætte vores store investeringer i innovation og udvikling af teknologiske løsninger. Vi vil også fortsat ekspandere globalt på de markeder, hvor vi ser potentiale for at skabe værdi.

Der er meget at være stolte over, når vi ser tilbage på 2018, og jeg ser frem til at fortsætte den digitale rejse sammen med kunder, partnere og medarbejdere.

At Kamstrup, our goal is to help utilities around the world by efficiently delivering clean water and energy to our customers through intelligent distribution networks.

During the past year, I have been confirmed in the great potential that lies in the digitalisation of utilities around the world. Yet another record turnover in 2018, driven primarily by several large projects, reveals that more communities and utilities benefit from our intelligent solutions. The potential for savings and optimisations is huge and especially with our latest analytical tools, we have the opportunity of giving the utilities a better insight in their distribution network and thus identify optimisations and resource savings.

With our innovative high technological solutions and application of data, we can make a difference together with our customers. Therefore, we will continue our large investments in innovation and development of technological solutions. We will also continue our global expansion on the markets where we see potential for creating value.

There is a lot to be proud of when we look back at 2018, and I am looking forward continuing the digital journey with customers, partners and employees.

Indholdsfortegnelse/ Contents

Ledelsespåtegning/ Statement by the board	5
Den uafhængige revisors revisionspåtegning/ Independent auditor's report	6
Selskabsoplysninger/ Company details	10
Koncernoversigt/ Group chart	11
Hoved- og nøgletal for koncernen/ Financial highlights of the group	12
Beretning/ Operating review	14
Resultatopgørelse/ Income statement	19
Balance/ Balance sheet	20
Egenkapitalopgørelse/ Equity statement	22
Pengestrømsopgørelse/ Cash flow statement	25
Noter - herunder anvendt regnskabspraksis/ Notes - including applied accounting policy	26

Dette dokument indeholder en oversættelse af den originale danske tekst. I tilfælde af uoverensstemmelse mellem den originale danske tekst og oversættelsen er den originale danske tekst gældende.

The English text is a translation of the original Danish text. The original Danish text is the governing text for all purposes, and in case of any discrepancy, the Danish wording is applicable.



Vores vision:/Our vision:

Vi skal blive verdens førende
leverandør af intelligente
måleløsninger til energi og vand.

*The world leading supplier of
intelligent metering solutions for
energy and water consumption.*



Ledelsespåtegning/ Statement by the board

Bestyrelse og direktion har dags dato behandlet og godkendt årsrapporten for regnskabsåret 1. januar – 31. december 2018 for Kamstrup A/S.

Årsrapporten er aflagt i overensstemmelse med årsregnskabsloven.

Det er vores opfattelse, at koncernregnskabet og årsregnskabet giver et retvisende billede af koncernens og moderselskabets aktiver, passiver og finansielle stilling pr. 31. december 2018 samt af resultatet af koncernens og moderselskabets aktiviteter og koncernens pengestrømme for regnskabsåret 1. januar – 31. december 2018.

Det er endvidere vores opfattelse, at ledelsesberetningen indeholder en retvisende redegørelse for udviklingen i koncernens og moderselskabets aktiviteter og økonomiske forhold, årets resultat og af koncernens og moderselskabets finansielle stilling.

Årsrapporten indstilles til generalforsamlingens godkendelse.

The Board of Directors and the Executive Board have today discussed and approved the annual report of Kamstrup A/S for the financial year 1 January – 31 December 2018.

The annual report has been prepared in accordance with the Danish Financial Statements Act.

It is our opinion that the consolidated financial statements and the parent company's financial statements give a true and fair view of the Group's and the Parent Company's financial position at 31 December 2018 and of the results of the Group's and the Parent Company's operations and consolidated cash flows for the financial year 1 January – 31 December 2018.

Further, in our opinion, the Management's review gives a fair review of the development in the Group's and the Parent Company's operations and financial matters and the results of the Group's and the Parent Company's operations and financial position.

We recommend that the annual report be approved at the annual general meeting.

Stilling, den 19. marts 2019/Stilling, 19 March 2019

Direktion/Executive Board:



Kim Lehmann

Administrerende direktør/CEO



Henrik Rom

Økonomidirektør/CFO

Bestyrelse/Board of Directors:



Jørgen Wisborg

Formand/Chairman



Flemming Rasmussen

Næstformand/Vice-chairman

Erik Larsen

Bestyrelsesmedlem/
Board member



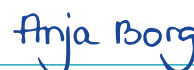
Dan Korsgaard

Bestyrelsesmedlem/
Board member



Tina Amdisen

Medarbejderrepræsentant/
Employee representative



Anja Borg

Medarbejderrepræsentant/
Employee representative

Den uafhængige revisors revisionspåtegning/ *Independent auditor's report*

Til kapitalejerne i Kamstrup A/S

Konklusion

Vi har revideret koncernregnskabet og årsregnskabet for Kamstrup A/S for regnskabsåret 1. januar – 31. december 2018, der omfatter resultatopgørelse, balance, egenkapitalopgørelse og noter, herunder anvendt regnskabspraksis, for såvel koncernen som selskabet, samt pengestrømsopgørelse for koncernen. Koncernregnskabet og årsregnskabet udarbejdes efter årsregnskabsloven.

Det er vores opfattelse, at koncernregnskabet og årsregnskabet giver et retvisende billede af koncernens og selskabets aktiver, passiver og finansielle stilling pr. 31. december 2018 samt af resultatet af koncernens og selskabets aktiviteter og koncernens pengestrømme for regnskabsåret 1. januar – 31. december 2018 i overensstemmelse med årsregnskabsloven.

Grundlag for konklusion

Vi har udført vores revision i overensstemmelse med internationale standarder om revision og de yderligere krav, der er gældende i Danmark. Vores ansvar ifølge disse standarder og krav er nærmere beskrevet i revisionspåtegningens afsnit "Revisors ansvar for revisionen af koncernregnskabet og årsregnskabet" (herefter benævnt "regnskaberne"). Det er vores opfattelse, at det opnåede revisionsbevis er tilstrækkeligt og egnet som grundlag for vores konklusion.

Uafhængighed

Vi er uafhængige af koncernen i overensstemmelse med internationale etiske regler for revisorer (IESBA's etiske regler) og de yderligere krav, der er gældende i Danmark, ligesom vi har opfyldt vores øvrige etiske forpligtelser i henhold til disse regler og krav.

To the shareholders of Kamstrup A/S

Opinion

We have audited the consolidated financial statements and the financial statements of Kamstrup A/S for the financial year 1 January – 31 December 2018, which comprise income statement, balance sheet, statement of changes in equity and notes, including accounting policies, for the Group and the Parent Company, and a consolidated cash flow statement. The consolidated financial statements and the parent company financial statements are prepared in accordance with the Danish Financial Statements Act.

In our opinion, the consolidated financial statements and the parent company financial statements give a true and fair view of the financial position of the Group and the Parent Company at 31 December 2018 and of the results of the Group's and the Parent Company's operations as well as the consolidated cash flows for the financial year 1 January – 31 December 2018 in accordance with the Danish Financial Statements Act.

Basis for opinion

We conducted our audit in accordance with International Standards on Auditing (ISAs) and additional requirements applicable in Denmark. Our responsibilities under those standards and requirements are further described in the "Auditor's responsibilities for the audit of the consolidated financial statements and the parent company financial statements" (hereinafter collectively referred to as "the financial statements") section of our report. We believe that the audit evidence we have obtained is sufficient and appropriate to provide a basis for our opinion.

Independence

We are independent of the Group in accordance with the International Ethics Standards Board for Accountants' Code of Ethics for Professional Accountants (IESBA Code) and additional requirements applicable in Denmark, and we have fulfilled our other ethical responsibilities in accordance with these rules and requirements.

Ledelsens ansvar for regnskaberne

Ledelsen har ansvaret for udarbejdelsen af et koncern-regnskab og et årsregnskab, der giver et retvisende billede i overensstemmelse med årsregnskabsloven. Ledelsen har endvidere ansvaret for den interne kontrol, som ledelsen anser for nødvendig for at udarbejde regnskaberne uden væsentlig fejlinformation, uanset om denne skyldes besvigelser eller fejl.

Ved udarbejdelsen af regnskaberne er ledelsen ansvarlig for at vurdere koncernens og selskabets evne til at fortsætte driften; at oplyse om forhold vedrørende fortsat drift, hvor dette er relevant; samt at udarbejde regnskaberne på grundlag af regnskabsprincippet om fortsat drift, medmindre ledelsen enten har til hensigt at likvidere koncernen eller selskabet, indstille driften eller ikke har andet realistisk alternativ end at gøre dette.

Revisors ansvar for revisionen af regnskaberne

Vores mål er at opnå høj grad af sikkerhed for, om regnskaberne som helhed er uden væsentlig fejlinformation, uanset om denne skyldes besvigelser eller fejl, og at afgive en revisionspåtegning med en konklusion. Høj grad af sikkerhed er et højt niveau af sikkerhed, men er ikke en garanti for, at en revision, der udføres i overensstemmelse med internationale standarder om revision og de yderligere krav, der er gældende i Danmark, altid vil afdække væsentlig fejlinformation, når sådan findes. Fejlinformationer kan opstå som følge af besvigelser eller fejl og kan betragtes som væsentlige, hvis det med rimelighed kan forventes, at de enkeltvis eller samlet har indflydelse på de økonomiske beslutninger, som regnskabsbrugere træffer på grundlag af regnskaberne.

Som led i en revision, der udføres i overensstemmelse med internationale standarder om revision og de yderligere krav, der er gældende i Danmark, foretager vi faglige vurderinger og opretholder professionel skepsis under revisionen.

Herudover:

- Identificerer og vurderer vi risikoen for væsentlig fejlinformation i regnskaberne, uanset om denne skyldes besvigelser eller fejl, udformer og udfører revisionshandlinger som reaktion på disse risici samt opnår revisionsbevis, der er tilstrækkeligt og egnet til at danne grundlag for vores konklusion. Risikoen for ikke at opdage væsentlig fejlinformation forårsaget af besvigelser er højere end ved væsentlig fejlinformation forårsaget af fejl, idet besvigelser kan omfatte sammensværgelser, dokumentfalsk, bevidste udeladelser, vildledning eller tilsidesættelse af intern kontrol.

Management's responsibilities for the financial statements

Management is responsible for the preparation of consolidated financial statements and parent company financial statements that give a true and fair view in accordance with the Danish Financial Statements Act and for such internal control as Management determines is necessary to enable the preparation of financial statements that are free from material misstatement, whether due to fraud or error.

In preparing the financial statements, Management is responsible for assessing the Group's and the Parent Company's ability to continue as a going concern, disclosing, as applicable, matters related to going concern and using the going concern basis of accounting in preparing the financial statements unless Management either intends to liquidate the Group or the Parent Company or to cease operations, or has no realistic alternative but to do so.

Auditor's responsibilities for the audit of the financial statements

Our objectives are to obtain reasonable assurance as to whether the financial statements as a whole are free from material misstatement, whether due to fraud or error, and to issue an auditor's report that includes our opinion. Reasonable assurance is a high level of assurance, but is not a guarantee that an audit conducted in accordance with ISAs and additional requirements applicable in Denmark will always detect a material misstatement when it exists. Misstatements can arise from fraud or error and are considered material if, individually or in the aggregate, they could reasonably be expected to influence the economic decisions of users taken on the basis of the financial statements.

As part of an audit conducted in accordance with ISAs and additional requirements applicable in Denmark, we exercise professional judgement and maintain professional scepticism throughout the audit.

We also:

- *Identify and assess the risks of material misstatement of the financial statements, whether due to fraud or error, design and perform audit procedures responsive to those risks and obtain audit evidence that is sufficient and appropriate to provide a basis for our opinion. The risk of not detecting a material misstatement resulting from fraud is higher than for one resulting from error, as fraud may involve collusion, forgery, intentional omissions, misrepresentations or the override of internal control.*

- Opnår vi forståelse af den interne kontrol med relevans for revisionen for at kunne udforme revisionshandlinger, der er passende efter omstændighederne, men ikke for at kunne udtrykke en konklusion om effektiviteten af koncernens og selskabets interne kontrol.
- Tager vi stilling til, om den regnskabspraksis, som er anvendt af ledelsen, er passende, samt om de regnskabsmæssige skøn og tilknyttede oplysninger, som ledelsen har udarbejdet, er rimelige.
- Konkluderer vi, om ledelsens udarbejdelse af regnskaberne på grundlag af regnskabsprincippet om fortsat drift er passende, samt om der på grundlag af det opnåede revisionsbevis er væsentlig usikkerhed forbundet med begivenheder eller forhold, der kan skabe betydelig tvivl om koncernens og selskabets evne til at fortsætte driften. Hvis vi konkluderer, at der er en væsentlig usikkerhed, skal vi i vores revisionspåtegning gøre opmærksom på oplysninger herom i regnskaberne eller, hvis sådanne oplysninger ikke er tilstrækkelige, modificere vores konklusion. Vores konklusion er baseret på det revisionsbevis, der er opnået frem til datoen for vores revisionspåtegning. Fremtidige begivenheder eller forhold kan dog medføre, at koncernen og selskabet ikke længere kan fortsætte driften.
- Tager vi stilling til den samlede præsentation, struktur og indhold af regnskaberne, herunder noteoplysningerne, samt om regnskaberne afspejler de underliggende transaktioner og begivenheder på en sådan måde, at der gives et retvisende billede heraf.
- Opnår vi tilstrækkeligt og egnet revisionsbevis for de finansielle oplysninger for virksomhederne eller forretningsaktiviteterne i koncernen til brug for at udtrykke en konklusion om koncernregnskabet. Vi er ansvarlige for at lede, føre tilsyn med og udføre koncernrevisionen. Vi er eneansvarlige for vores revisionskonklusion.

Vi kommunikerer med den øverste ledelse om bl.a. det planlagte omfang og den tidsmæssige placering af revisionen samt betydelige revisionsmæssige observationer, herunder eventuelle betydelige mangler i intern kontrol, som vi identificerer under revisionen.

- *Obtain an understanding of internal control relevant to the audit in order to design audit procedures that are appropriate in the circumstances, but not for the purpose of expressing an opinion on the effectiveness of the Group's and the Parent Company's internal control.*
- *Evaluate the appropriateness of accounting policies used and the reasonableness of accounting estimates and related disclosures made by Management.*
- *Conclude on the appropriateness of Management's use of the going concern basis of accounting in preparing the financial statements and, based on the audit evidence obtained, whether a material uncertainty exists related to events or conditions that may cast significant doubt on the Group's and the Parent Company's ability to continue as a going concern. If we conclude that a material uncertainty exists, we are required to draw attention in our auditor's report to the related disclosures in the financial statements or, if such disclosures are inadequate, to modify our opinion. Our conclusions are based on the audit evidence obtained up to the date of our auditor's report. However, future events or conditions may cause the Group and the Parent Company to cease to continue as a going concern.*
- *Evaluate the overall presentation, structure and contents of the financial statements, including the note disclosures, and whether the financial statements represent the underlying transactions and events in a manner that gives a true and fair view.*
- *Obtain sufficient appropriate audit evidence regarding the financial information of the entities or business activities within the Group to express an opinion on the consolidated financial statements. We are responsible for the direction, supervision and performance of the group audit. We remain solely responsible for our audit opinion.*

We communicate with those charged with governance regarding, among other matters, the planned scope and timing of the audit and significant audit findings, including any significant deficiencies in internal control that we identify during our audit.

Udtalelse om ledelsesberetningen

Ledelsen er ansvarlig for ledelsesberetningen.

Vores konklusion om regnskaberne omfatter ikke ledelsesberetningen, og vi udtrykker ingen form for konklusion med sikkerhed om ledelsesberetningen.

I tilknytning til vores revision af regnskaberne er det vores ansvar at læse ledelsesberetningen og i den forbindelse overveje, om ledelsesberetningen er væsentligt inkonsistent med regnskaberne eller vores viden opnået ved revisionen eller på anden måde synes at indeholde væsentlig fejlinformation.

Vores ansvar er derudover at overveje, om ledelsesberetningen indeholder krævede oplysninger i henhold til årsregnskabsloven.

Baseret på det udførte arbejde er det vores opfattelse, at ledelsesberetningen er i overensstemmelse med regnskaberne og er udarbejdet i overensstemmelse med årsregnskabslovens krav. Vi har ikke fundet væsentlig fejlinformation i ledelsesberetningen.

Statement on the Management's review

Management is responsible for the Management's review

Our opinion on the financial statements does not cover the Management's review, and we do not express any form of assurance conclusion thereon.

In connection with our audit of the financial statements, our responsibility is to read the Management's review and, in doing so, consider whether the Management's review is materially inconsistent with the financial statements or our knowledge obtained during the audit, or otherwise appears to be materially misstated.

Moreover, it is our responsibility to consider whether the Management's review provides the information required under the Danish Financial Statements Act.

Based on the work we have performed, we conclude that the Management's review is in accordance with the financial statements and has been prepared in accordance with the requirements of the Danish Financial Statements Act. We did not identify any material misstatement of the Management's review.

Aarhus, den 19. marts 2019/*Aarhus, 19 March 2019*

Ernst & Young

Godkendt Revisionspartnerselskab/*Chartered Accountancy Partner Company*

CVR-nr./CVR-no. 30 70 02 28



Claus Hammer-Pedersen

Statsaut. revisor/

State Authorised Public Accountant

mne21334



Michael Dahl Christiansen

Statsaut. revisor/

State Authorised Public Accountant

mne34515

Selskabsoplysninger/ Company details

Kamstrup A/S

Industrivej 28, Stilling
DK-8660 Skanderborg

T: +45 89 93 10 00

F: +45 89 93 10 01

W: kamstrup.com

E: info@kamstrup.com

CVR-nr./CVR-no. 21 24 81 18

Stiftet den 28. august 1931 (grundlagt 1946).

Hjemsted i Skanderborg./

Established on 28 August 1931 (founded in 1946).

Registered office in Skanderborg.

Bestyrelse/Board of Directors

Jørgen Wisborg, formand/*chairman*

Flemming Rasmussen, næstformand/*vice-chairman*

Erik Larsen

Dan Korsgaard

Tina Amdisen

Anja Borg

Direktion/Executive Board

Kim Lehmann

Henrik Rom

Revision

Ernst & Young

Godkendt Revisionspartnerselskab/

Chartered Accountancy Partner Company

Værkmestergade 25

DK-8100 Aarhus C

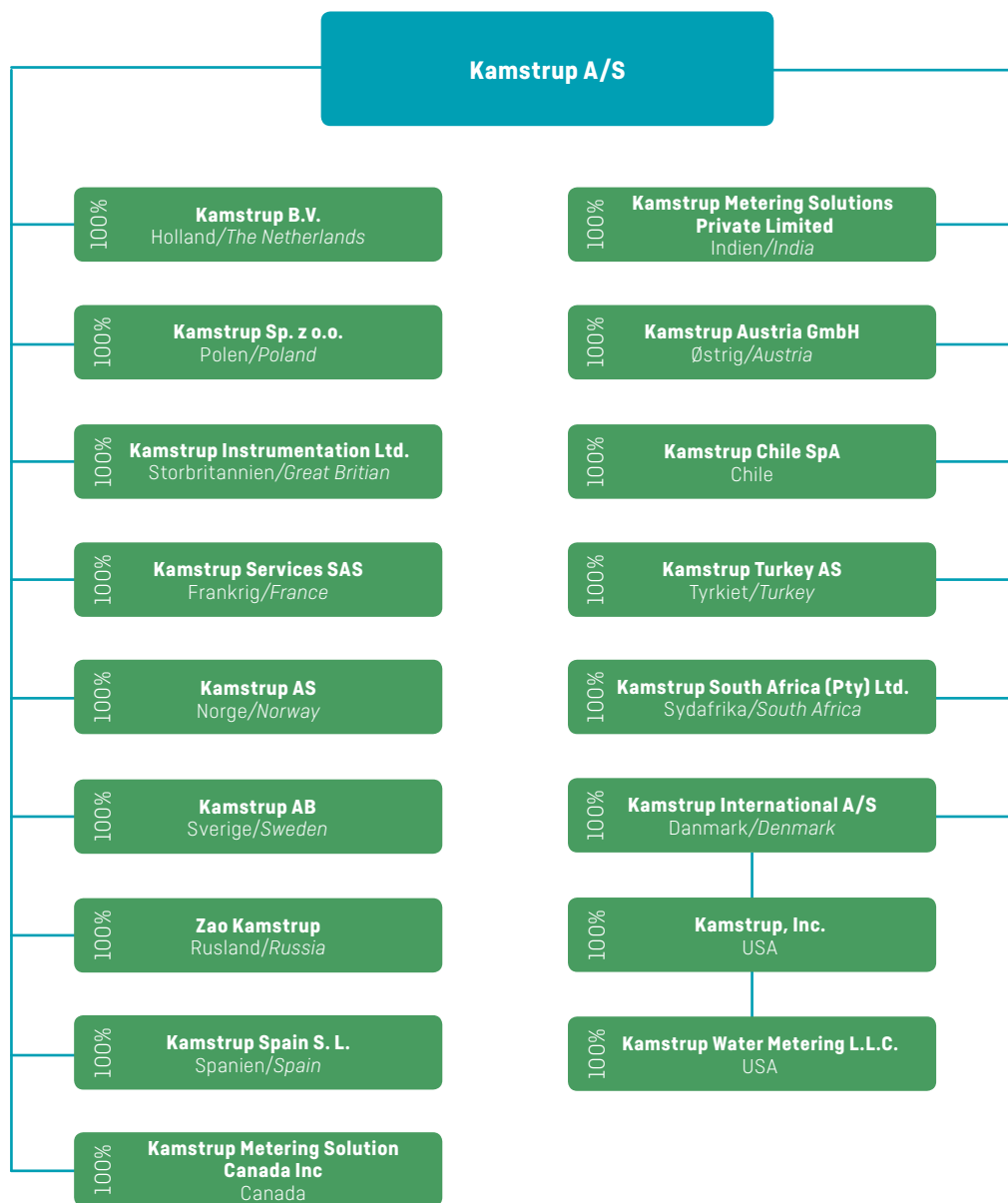
CVR-nr./CVR-no. 30 70 02 28

Generalforsamling/Annual general meeting

Ordinær generalforsamling afholdes 19. marts 2019/

The annual general meeting is to be held on 19 March 2019.

Koncernoversigt/ Group chart



Hoved- og nøgletal for koncernen/ Financial highlights of the group

Mio kr./DKKm	2018	2017	2016	2015	2014
Hovedtal/Key figures					
Nettoomsætning/Revenue	2.391,3	2.095,3	1.739,9	1.523,9	1.382,9
Resultat af ordinær primær drift/Operating profit	306,0	321,0	164,9	211,1	238,5
Resultat af finansielle poster/ Financial income and expenses	-10,6	-14,1	-2,7	-6,6	-3,6
Resultat før skat/Profit before tax	296,5	310,6	165,9	201,6	260,5
Årets resultat/Profit for the year	234,8	246,6	124,7	152,2	206,1
Anlægsaktiver/Non-current assets	902,7	740,0	548,4	355,6	320,5
Omsætningsaktiver/Current assets	888,5	802,0	596,8	514,5	498,9
Aktiver i alt/Total assets	1.791,2	1.542,0	1.145,3	870,1	819,4
Aktiekapital/Share capital	14,0	14,0	14,0	14,0	14,0
Egenkapital/Equity	844,6	687,8	443,0	449,2	472,8
Hensatte forpligtelser/Provisions	264,4	149,9	47,7	38,5	40,3
Kortfristet gæld/Current liabilities	640,6	647,6	591,9	314,7	233,8
Gældsforpligtelser/Liabilities	682,2	704,2	654,6	382,4	306,4
Investering i materielle anlægsaktiver/ Investments in property, plant and equipment	169,5	195,1	230,7	72,5	61,1
Pengestrøm fra drifts- og investeringsaktivitet/ Cash flows from operating and investing activities	49,0	-5,3	-152,4	161,3	152,6
Nøgletal/Financial ratios					
Overskudsgrad/Operating margin	13	15	10	14	19
Afkastningsgrad/Return on investment	33	49	32	39	49
Likviditetsgrad/Current ratio	139	124	101	163	213
Egenkapitalandel (soliditet)/Solvency ratio	47	45	39	52	58
Egenkapitalforrentning/Return on equity	31	44	28	33	46
Gennemsnitligt antal ansatte/ Average number of employees	1.360	1.175	1.066	930	874

De i oversigten anførte nøgletal er beregnet således:

Overskudsgrad	$\frac{\text{Resultat af primær drift} \times 100}{\text{Nettoomsætning}}$
Afkastningsgrad	$\frac{\text{Resultat af primær drift} \times 100}{\text{Gennemsnitlig investeret kapital}^*}$
Likviditetsgrad	$\frac{\text{Omsætningsaktiver} \times 100}{\text{Kortfristet gæld}}$
Egenkapitalandel	$\frac{\text{Egenkapital ekskl. minoritetsinteresser, ultimo} \times 100}{\text{Passiver i alt, ultimo}}$
Egenkapitalforrentning	$\frac{\text{Årets resultat efter skat} \times 100}{\text{Gennemsnitlig egenkapital}}$

*Investeret kapital:

Driftsmæssige immaterielle og materielle anlægsaktiver samt nettoarbejdskapital.

The financial ratios are computed as follows:

Operating margin	$\frac{\text{Operating profit} \times 100}{\text{Revenue}}$
Return on investment	$\frac{\text{Operating profit} \times 100}{\text{Average invested capital}^*}$
Current ratio	$\frac{\text{Current assets} \times 100}{\text{Current liabilities}}$
Solvency ratio	$\frac{\text{Equity, excl non-controlling interests year end} \times 100}{\text{Total liabilities, year end}}$
Return on equity	$\frac{\text{Profit for the year after tax} \times 100}{\text{Average equity}}$

*Invested capital:

Operating intangible assets and property, plant and equipment as well as net working capital.

Beretning/*Operating review*

Hovedaktivitet

Koncernen Kamstrup A/S udvikler, producerer og sælger intelligente energi- og vandmålere, tilhørende aflæsningssystemer, dataanalyseværktøjer og services til forsyningsselskaber og andre brugere i hele verden.

Hovedkontoret ligger i Stilling, syd for Aarhus. Her varetages funktionerne udvikling, administration, salg, marketing, service og automatiseret produktion. Som grundprincip udvikler virksomheden selv alle sine kerneprodukter og producerer dem på sine højt automatiserede fabrikker i Danmark og USA.

På verdensbasis har Kamstrup afdelinger i: Canada, Chile, Dubai, Estland, Finland, Frankrig, Holland, Indien, Italien, Kina, Norge, Polen, Rumænien, Rusland, Schweiz, Spanien, Storbritannien, Sverige, Sydafrika, Tjekkiet, Tyskland, USA og Østrig. I øvrige lande sælges og markedsføres via et netværk af distributører.

Udviklingen i aktiviteter og økonomiske forhold

Årets resultat

El- og vandmålermarkedet har i 2018 globalt set oplevet en moderat vækst i salget af intelligente målere – om end væksten er meget forskellig på de enkelte markeder.

Varmemålermarkedet har i 2018 oplevet en meget begrænset vækst. Vi har i 2018 fastholdt vores globale markedsandele på trods af en øget konkurrenceintensitet i markedet.

Kamstrup oplever en fortsat vækst, hvilket skal ses på baggrund af en længere årrækkes stigende indsats inden for produktudvikling, hvor en række succesfulde produktlanceringer er blevet gennemført. Disse har forstærket Kamstrups konkurrenceevne gennem produkternes øgede funktionalitet og værdiskabelse for kunderne. Løbende investeringer i fabriksautomatisering har også bidraget til øget konkurrencekraft, foruden at sikre et højt og konsistent kvalitetsniveau.

Store investeringer i 2018 har som forventet betydet et øget behov for finansiering, men Kamstrup er fortsat i en finansiell god position.

En stigning i indsatsen på markedsføring, salg og produktudvikling har igen i 2018 øget kapacitetsomkostningerne betydeligt og forventes at føre til fortsat stigende omsætning og markedsandele i de kommende år. Der forventes etablering på flere nye markeder i 2019.

Årets resultat er realiseret i underkanten af 2017-resultatet som følge af væksten i omkostninger og investeringer i fremtidens udvikling af Kamstrup. Årets resultat betragtes som tilfredsstillende.

Principal activities

Kamstrup A/S Group develops, produces and sells smart energy and water meters, relating reading systems, data analysis tools and services to utilities and other users over the entire world.

The head office is located in Stilling, south of Aarhus. Here the functions development, administration, sales, marketing and automated production are handled. Generally, Kamstrup develops all its core products and manufactures them in its highly automated factories in Denmark and in the United States.

On a world basis, Kamstrup has set up branches in: Canada, Chile, Dubai, Estonia, Finland, France, the Netherlands, India, Italy, China, Norway, Poland, Romania, Russia, Switzerland, Spain, Great Britain, Sweden, South Africa, Czech Republic, Germany, USA and Austria. In other countries, the Company's products are sold and marketed through a network of distributors.

Development in activities and financial position

Profit for the year

In 2018, the electricity and water meter markets have globally experienced moderate growth in the sales of smart meters – even though the growth differs significantly in the individual markets.

The heat meter market has experienced very limited growth in 2018. In 2018, we have maintained our global market position in spite of an increased competition intensity in the market.

Kamstrup experiences continuous growth, which must be viewed on the basis of increasing efforts within product development over a period of years where a number of successful product launches have been accomplished. These have strengthened Kamstrup's competitiveness through increased product functionality and value creation for the customers. Regular investments in manufacturing automation have also contributed to improved competitiveness together with a high and consistent quality level.

Major investments in 2018 have, as expected, resulted in an increased demand for financing, but Kamstrup continues to be in a sound financial position.

Considerable efforts within marketing, sales and product development again in 2018 implied a significant increase in capacity costs and are expected to contribute to increasing revenue and market shares going forward. It is expected that the Company will establish itself on several new markets in 2019.

The result of the year is realised just short of the result of 2017 in consequence of growth in costs and investments in the future development of Kamstrup. The profit for the year is considered satisfactory.

Markedet og forventninger til fremtiden

Kamstrup oplever stor interesse for virksomhedens produktprogram og har sikret betydelige ordrer inden for alle segmenter. I 2019 forventes Kamstrup at vinde yderligere markedsandele på en række markeder med en stigende omsætning til følge. Dette primært som et resultat af indsatsen inden for produktudvikling og forretningsudvikling samt salgsaktiviteter på flere markeder.

Kamstrup planlægger fortsat at investere kraftigt i ny produktudvikling og produktionsteknisk udvikling i de kommende år. I løbet af 2019 afsluttes en række større projekter, og den forventede vækst i 2019 vil derfor være lavere end der er realiseret de seneste år. Med baggrund heri vil det forventede resultat i 2019 være lavere end realiseret i 2018.

Risici

Kamstrup producerer, sælger og installerer primært energi- og vandmålere og tilhørende fjernaflæsningssystemer, dataanalyseværktøjer og services. Behovet på markedet er nogenlunde stabilt. Dog med en øget efterspørgsel efter de intelligente løsninger, som er Kamstrups kerneområde, ligesom at der er et geografisk vækstpotentiale.

Der vurderes ikke at være væsentlige generelle risici, når der ses bort fra risikoen ved ikke at være på forkant med den teknologiske udvikling, have høj produktkvalitet og kunne agere i et konkurrencepræget marked.

Kamstrups følsomhed over for finansielle risici er meget begrænset. Behovet for anvendelse af rente- og valutasikringsinstrumenter vurderes løbende og sker alene ud fra kommercielle behov med henblik på sikring af de fremtidige pengestrømme. Tabsrisikoen på kunder søges generelt afdækket via kreditrammer og indhentning af kreditoplysninger og kreditforsikring på nogle markeder.

Kamstrup har en høj kreditværdighed.

Videnressourcer

Kamstrup har stabile, kompetente og veluddannede medarbejdere. Muligheden for fortsat at rekruttere højtuddannede medarbejdere er centralt for Kamstrups fortsatte udvikling såvel i Danmark som internationalt.

Markets and outlook

Kamstrup experiences a high interest in its product portfolio and has secured significant orders in all segments. In 2019, Kamstrup is expected to gain additional market shares on a number of markets, resulting in increasing revenue, primarily as a result of the efforts within product development and business development as well as sales activities within several markets.

Kamstrup plans to continuously invest intensively in new product development and production related development in the coming years. During 2019, a number of large projects will be completed, and the expected growth in 2019 will thus be lower than the realised growth rates in the recent years. On this background, the result of 2019 is expected to be lower than the realised result of 2018.

Risks

Kamstrup manufactures, sells and installs primarily energy and water meters and relating remote reading systems, data analysis tools and services. The demand on the market is fairly stable. However, an increased demand for the smart solutions that constitute Kamstrup's core business as well as a geographic growth potential.

No major general risks are deemed to exist when the risk of not being at the forefront with technological development, having a high product quality and being able to act in a competitive market is disregarded.

Kamstrup's sensitivity to financial risks is very limited. The need for interest-rate and currency hedging instruments is assessed regularly and the instruments are only applied based on commercial needs in order to hedge future cash flows. The risk of losses on customers is, in general, minimised by means of credit lines and by obtaining credit information and credit insurance in some markets.

Kamstrup's creditworthiness is high.

Knowledge resources

Kamstrup has reliable, qualified and highly educated employees. The possibility of continuing to recruit highly educated employees is central to Kamstrup's continued development in Denmark as well as internationally.

Kønsmæssig sammensætning af ledelsen

Det er virksomhedens opfattelse at diversitet – herunder repræsentationen af begge køn – kan styrke samarbejdet og arbejdsmiljøet. Virksomheden har derfor en politik om at have en kønsfordeling, der afspejler fordelingen i rekrutteringsgrundlaget.

Kamstrup er en global højteknologisk virksomhed, hvor en specialiseret høj faglig kompetence er af afgørende betydning. Det betyder, at rekrutteringsgrundlaget for en lang række lederstillinger i Kamstrup er kandidater med en uddannelse fra de tekniske uddannelsesinstitutioner.

Andelen af kvindelige ingeniører med en diplomingeniør-uddannelse inden for elektronik/IT er mindre end 4 % og andelen af kvindelige ingeniører med en civilingeniør-uddannelse inden for elektronik/IT er mindre end 3 %. Disse uddannelsesretninger er et naturligt rekrutteringsgrundlag for en stor del af lederstillingerne i en teknologivirksomhed som Kamstrup. Det øverste ledelseslag i Kamstrup, som defineres direktion, funktionschefer, afdelingsledere og lignende, består af 108 ledere, hvoraf andelen af kvindelige ledere udgør 14 %. Det er virksomhedens mål, at andelen af ledere af det underrepræsenterede køn mindst følger andelen i rekrutteringsgrundlaget.

Virksomheden har følgende politikker for at leve op til målsætningen:

- Der gennemføres periodisk medarbejderudviklings-samtaler, der medvirker til at afklare medarbejdernes ambitioner og kompetencer i forhold til ledelse.
- Der tilbydes lederuddannelse til medarbejdere, hvor det er relevant.
- Virksomheden gennemfører periodisk medarbejderundersøgelser, der giver lederne medarbejdernes vurdering af og tilbagemelding om udførelsen af lederopgaven.

Ved rekruttering af ledere er virksomheden særlig opmærksom på, om kandidater af det underrepræsenterede køn er repræsenteret.

Gender quotation on the Management Board

In the opinion of the Company, diversity – including the representation of both genders – can strengthen cooperation and working environment. It is therefore company policy to increase the share of the underrepresented gender.

Kamstrup is a global high-technology company where specialised, highly qualified employees are decisive. This means that the recruitment basis for a number of executive positions in Kamstrup represents candidates from technical educational institutions.

The share of women who graduated with a bachelor's degree in engineering within electronics/IT in Denmark represents less than 4 %, and the share of women who graduated with a Master's degree in engineering within electronics/IT is less than 3 %. These branches of study represent a natural recruitment base for a large part of the management positions in a technology company such as Kamstrup. The top management in Kamstrup defined as the Executive Board, executive managers, department managers and others comprise 108 managers of which the female share represents 14%. It is the Company's goal that the share of managers of the underrepresented gender at least corresponds to the share in the recruitment basis.

The Company has the following policies for complying with its goals:

- *Periodic staff development interviews are carried out which contribute to the clarification of the employees' ambitions and competencies in relation to management.*
- *Management training is offered to employees, if relevant.*
- *The Company must perform periodic employee surveys, allowing both male and female managers to have the employees' assessment and feedback on how managerial assignments are performed.*

When recruiting executives, the Company is particularly aware of whether candidates from the underrepresented gender are represented.

Måltal for underrepræsenteret køn i bestyrelsen

Bestyrelsen består af 4 generalforsamlingsvalgte medlemmer og to medarbejderrepræsentanter. De generalforsamlingsvalgte medlemmer er fordelt på 4 mænd og 0 kvinder. Det er virksomhedens politik at øge andelen af det underrepræsenterede køn i bestyrelsen. Målsætningen er at opnå en repræsentation på mindst ét kvindeligt generalforsamlingsvalgt medlem af bestyrelsen inden udgangen af 2021. Målsætningen er ikke opfyldt i 2018, da der ikke har været udskiftninger blandt de generalforsamlingsvalgte medlemmer i 2018. I den samlede bestyrelse for Kamstrup er der 2 kvindelige bestyrelsesmedlemmer (medarbejderrepræsentanter).

Samfundsansvar (CSR)

Siden januar 2010 har Kamstrup været tilsluttet FN Global Compact. FN Global Compact er verdens største initiativ for virksomheders samfundsansvar. Det er startet af FN med den hensigt at inddrage private virksomheder i løsningen af nogle af de store sociale og miljømæssige udfordringer, som følger med globaliseringen.

FN Global Compact opfordrer virksomheder til at støtte op om ti principper inden for områderne menneskerettigheder, arbejdstagerrettigheder, miljø og korruption, og til at implementere disse internt i deres praksis.

Kamstrup vil fortsætte med at gennemføre tiltag inden for disse CSR-områder og årligt rapportere resultaterne til FN Global Compact.

Denne årlige rapportering kan findes på kamstrup.com/csr2018

Goals for the underrepresented gender on the Board of Directors

The Board of Directors consists of four members elected at the annual general meeting and two employee representatives of the members elected at the annual general meeting, 4 were men and 0 were women. It is the policy of the Company to increase the share of the underrepresented gender on the Board of Directors. The objective is to obtain a representation of at least one female member, elected at the annual general meeting, of the Board of Directors by the end of 2021. The objective was not met in 2018 as no members elected at the annual general meeting have been exchanged in 2018. The entire Board of Directors of Kamstrup has 2 female board members (employee representatives).

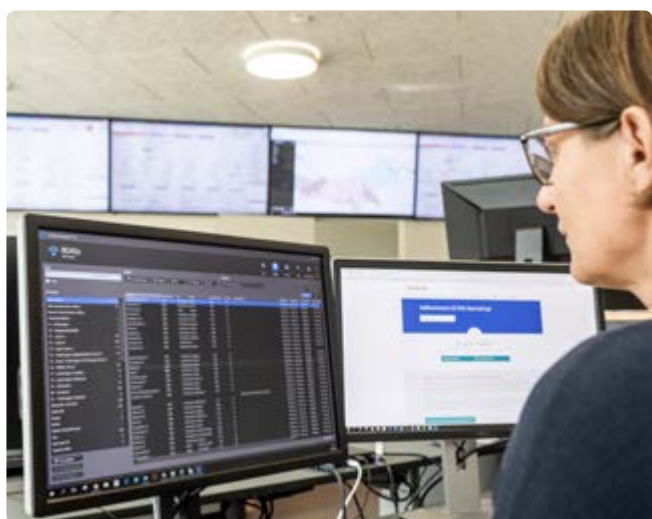
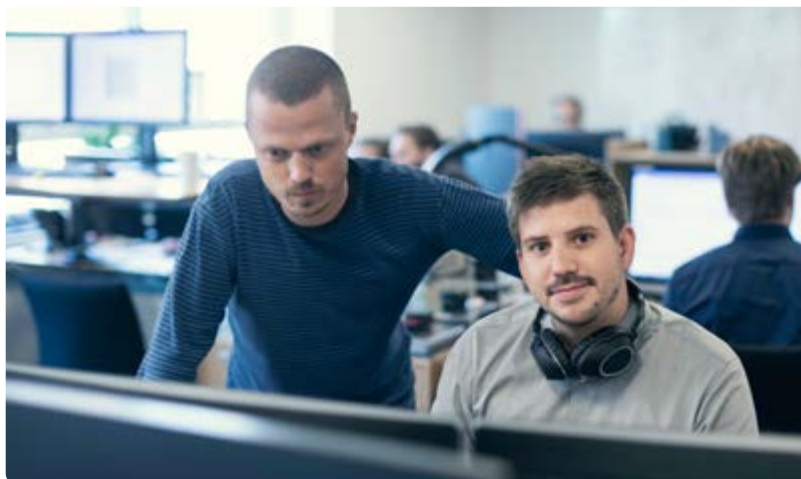
Corporate Social Responsibility (CSR)

In January 2010, Kamstrup acceded to the UN Global Compact. UN Global Compact is the world's largest initiative for enterprises' CSR established by the UN with the purpose of involving private enterprises in solving some of the large social and environmental challenges as a consequence of globalisation.

UN Global Compact asks companies to embrace, support and enact ten principles in the areas of human rights, labour, the environment and anti-corruption and to implement these in their policies.

Kamstrup will continue its efforts within CSR and annually report the results to UN Global Compact.

Further information on CSR at Kamstrup is available at kamstrup.com/csr2018



Vores mission:/Our mission:

Vi skaber fremdrift for andre ved at levere de innovative måleløsninger til energi- og vandforbrug.

We create progress for others by supplying innovative metering solutions for energy and water consumption.



Resultatopgørelse/Income statement

tkr./DKK'000	Note	Koncern/ Consolidated		Moderselskab/ Parent company	
		2018	2017	2018	2017
Nettoomsætning/Revenue	1	2.391.315	2.095.327	2.084.070	1.806.620
Produktionsomkostninger/Production costs	2, 3	-1.562.218	-1.298.755	-1.513.470	-1.252.026
Bruttoresultat/Gross profit		829.097	796.572	570.600	554.594
Salgs- og distributionsomkostninger/ Sales and distribution costs	2, 3	-406.499	-367.684	-209.237	-187.292
Administrationsomkostninger/Administrative expenses	2, 3, 4	-116.251	-107.920	-102.966	-91.889
Resultat af ordinær primær drift/Operating profit		306.347	320.968	258.397	275.413
Andre driftsindtægter/Other operating income		739	3.683	463	1.250
Resultat af primær drift/Operating profit		307.086	324.651	258.860	276.663
Resultat i dattervirksomheder/Profit in subsidiaries	11	0	0	37.480	40.028
Resultat i associerede virksomheder/Profit in associates		0	56	0	56
Finansielle indtægter/Financial income	5	337	2.389	3.587	3.570
Finansielle omkostninger/Financial expenses	6	-10.960	-16.522	-10.498	-16.637
Resultat før skat/Profit before tax		296.463	310.574	289.429	303.680
Skat af årets resultat/Tax on profit for the year	7	-61.674	-63.978	-54.640	-57.084
Årets resultat/Profit for the year	8	234.789	246.596	234.789	246.596

Forslag til resultatdisponering/ Proposed profit appropriation

Foreslået udbytte/Proposed dividends	0	79.000
Overført til egenkapitalreserven/Retained earnings	234.789	167.596
	234.789	246.596

Balance/Balance sheet – Aktiver/Assets

		Koncern/ Consolidated		Moderselskab/ Parent company	
	Note	2018	2017	2018	2017
tkr./DKK'000					
AKTIVER/ASSETS					
Anlægsaktiver/Non-current assets					
Immaterielle anlægsaktiver/Intangible assets					
9					
Færdiggjorte udviklingsprojekter/Finalised development projects		141.008	89.925	140.969	89.925
Udviklingsprojekter under udførelse/Development projects in progress		118.236	86.142	118.236	86.142
		259.244	176.067	259.205	176.067
Materielle anlægsaktiver/Property, plant and equipment					
10					
Grunde og bygninger/Land and buildings		246.472	239.168	245.862	239.048
Produktionsanlæg og maskiner/Plant and machinery		230.419	117.358	226.112	113.249
Andre anlæg, driftsmateriel og inventar/ Fixtures and fittings, other plant and equipment		28.432	33.068	20.886	25.097
Anlæg under udførelse/Assets in the course of construction		136.178	172.231	136.178	172.231
		641.501	561.825	629.038	549.625
Finansielle anlægsaktiviteter/Investments					
11					
Kapitalandele i dattervirksomheder/Investments in subsidiaries		0	0	145.471	125.890
Tilgodehavende hos dattervirksomheder/Receivables from subsidiaries		0	0	63.682	15.601
Deposita/Deposits		2.004	2.068	574	506
		2.004	2.068	209.727	141.997
Anlægsaktiver i alt/Total non-current assets		902.749	739.960	1.097.970	867.689
Omsætningsaktiver/Current assets					
Varebeholdninger/Inventories					
Råvarer og hjælpematerialer/Raw materials and consumables		181.832	164.076	183.849	161.378
Varer i arbejde/Work in progress		12.969	7.905	10.562	7.009
Færdigvarer/Finished goods		109.448	35.690	73.479	31.060
		304.249	207.671	267.890	199.447
Tilgodehavender/Receivables					
Tilgodehavender fra salg/Trade receivables		376.805	347.834	283.125	254.826
Salgsværdi af systemleverancer/Selling price of systems deliveries	12	145.451	198.669	83.843	95.475
Tilgodehavende hos dattervirksomheder/Receivables from subsidiaries		0	0	40.735	108.090
Skatteaktiv/Tax asset	13	10.478	11.000	0	0
Tilgodehavende selskabsskat/Corporation tax receivable	16	1.900	2.489	157	300
Andre tilgodehavender/Other receivables		13.504	13.751	8.559	11.341
		548.138	573.743	416.419	470.032
Likvide beholdninger/Cash at bank and in hand		36.069	20.576	9.684	4.799
Omsætningsaktiver i alt/Total current assets		888.456	801.990	693.993	674.278
AKTIVER I ALT/TOTAL ASSETS		1.791.205	1.541.950	1.791.963	1.541.967

Balance/Balance sheet – Passiver/Equity and liabilities

		Koncern/ Consolidated		Moderselskab/ Parent company	
tkr./DKK'000	Note	2018	2017	2018	2017
PASSIVER/EQUITY AND LIABILITIES					
Egenkapital/Equity					
Aktiekapital/Share capital		14.000	14.000	14.000	14.000
Reserve for udviklingsomkostninger/Reserve for development costs		0	0	193.533	112.363
Reserve for nettoopskrivning efter den indre værdis metode/ Reserve for net revaluation according to the equity method		0	0	0	0
Overført resultat/Retained earnings		830.627	594.768	637.094	482.405
Foreslået udbytte/Proposed dividends		0	79.000	0	79.000
Egenkapital i alt/Total equity		844.627	687.768	844.627	687.768
Hensatte forpligtelser/Provisions					
Udskudt skat/Deferred tax	13	163.183	110.832	158.292	106.976
Andre hensatte forpligtelser/Other provisions	14	101.214	39.105	89.230	36.770
Hensatte forpligtelser i alt/Total provisions		264.397	149.937	247.522	143.746
Gældsforpligtelser/Liabilities					
Langfristede gældsforpligtelser/Non-current liabilities					
Realkreditinstitutter/Mortgage credit institutions	15	41.570	56.613	41.570	56.613
		41.570	56.613	41.570	56.613
Kortfristede gældsforpligtelser/Current liabilities					
Kortfristet del af langfristede gældsforpligtelser/ Current portion of non-current liabilities		4.832	5.474	4.726	5.234
Kreditinstitutter/Credit institutions		166	242	0	0
Salgsværdi af systemleverancer/Selling price of systems deliveries	12	29.229	36.126	19.160	20.094
Forudbetaling fra kunder/Prepayments from customers		14.802	18.439	9.715	9.017
Leverandørgæld/Trade payables		182.607	193.259	167.039	181.260
Gæld til dattervirksomheder/Payables to subsidiaries		0	0	84.934	85.548
Gæld til tilknyttede virksomheder/Payables to affiliates		275.998	227.246	275.998	312.794
Skyldig selskabsskat/Corporation tax payable	16	3.828	278	1.291	0
Anden gæld/Other payables		129.149	166.568	95.382	125.441
		640.611	647.632	658.245	653.840
Gældsforpligtelser i alt/Total liabilities other than provisions		682.181	704.245	699.815	710.453
PASSIVER I ALT/TOTAL EQUITY AND LIABILITIES		1.791.205	1.541.950	1.791.963	1.541.967
Kontraktlige forpligtelser og eventualposter m.v./ Contractual obligations and contingent liabilities etc.	17				
Renterisici og anvendelse af afledte finansielle instrumenter/ Interest rate risk and the use of financial derivative instruments	20				
Nærtstående parter/Related parties	21				

Egenkapitalopgørelse/ Equity statement

tkr./DKK'000	Koncern/Consolidated			
	Aktiekapital/ Equity capital	Overført resultat/ Retained earnings	Foreslået udbytte/ Proposed dividends	I alt/ In total
Egenkapital/Equity				
Egenkapital 1. januar 2017/ Equity at 01 January 2017	14.000	428.957	0	442.957
Udloddet udbytte/Distributed dividends	0	0	0	0
Overført via resultatdisponeringen/ Transferred via profit appropriation	0	167.596	79.000	246.596
Værdiregulering af sikringsinstrumenter/ Value adjustment of hedging instruments	0	1.595	0	1.595
Skat på egenkapitalen/Tax recognised in equity	0	-351	0	-351
Valutakursregulering – udenlandske dattervirksomheder/Exchange rate adjustment – foreign subsidiaries	0	-3.029	0	-3.029
Egenkapital 1. januar 2018/ Equity at 01 January 2018	14.000	594.768	79.000	687.768
Udloddet udbytte/Distributed dividends	0	0	-79.000	-79.000
Overført via resultatdisponeringen/ Transferred via profit appropriation	0	234.789	0	234.789
Værdiregulering af sikringsinstrumenter/ Value adjustment of hedging instruments	0	1.082	0	1.082
Skat på egenkapitalen/Tax recognised in equity	0	-238	0	-238
Valutakursregulering – udenlandske dattervirksomheder/Exchange rate adjustment – foreign subsidiaries	0	226	0	226
Egenkapital 31. december 2018/ Equity at 31 December 2018	14.000	830.627	0	844.627

Egenkapitalopgørelse – fortsat

Equity statement – cont.

tkr./DKK'000

	Modervirksomhed/Parent company					
	Aktie- kapital/ Equity capital	Reserve for udviklingsom- kostninger/ Reserve for development costs	Nettoopskriv- ning efter indre værdi metode/ Net revaluation according to the equity method	Overført resultat/ Retained earnings	Foreslået udbytte/ Proposed dividends	I alt/ In total
Egenkapital – fortsat/Equity – continued						
Egenkapital 1. januar 2017/ Equity at 01 January 2017	14.000	40.893	2.670	385.394	0	442.957
Udloddet udbytte/Distributed dividends	0	0	0	0	0	0
Overført via resultatdisponeringen/ Transferred via profit appropriation	0	71.470	-2.670	98.796	79.000	246.596
Værdiregulering af sikringsinstrumenter/ Value adjustment of hedging instruments	0	0	0	1.595	0	1.595
Skat på egenkapitalen/Tax recognised in equity	0	0	0	-351	0	-351
Valutakursregulering – udenlandske dattervirksomheder/Exchange rate adjustment – foreign subsidiaries	0	0	0	-3.029	0	3.029
Egenkapital 1. januar 2018/ Equity at 01 January 2018	14.000	112.363	0	482.405	79.000	687.768
Udloddet udbytte/Distributed dividends	0	0	0	0	-79.000	-79.000
Overført via resultatdisponeringen/ Transferred via profit appropriation	0	78.830	0	155.959	0	234.789
Værdiregulering af sikringsinstrumenter/ Value adjustment of hedging instruments	0	0	0	1.082	0	1.082
Skat på egenkapitalen/Tax recognised in equity	0	0	0	-238	0	-238
Valutakursregulering – udenlandske dattervirksomheder/Exchange rate adjustment – foreign subsidiaries	0	0	0	226	0	226
Egenkapital 31. december 2018/ Equity at 31 December 2018	14.000	191.193	0	639.434	0	844.627

Aktiekapitalen består af 28.000 aktier á 500 kr. Alle aktier har samme stemmerettigheder.
The share capital comprises 28,000 shares of DKK 500 each. All shares carry the same voting rights.
Aktiekapitalen er uændret de seneste 5 år./The share capital is unchanged in the last 5 years.



Nyt analytisk værktøj til reduktion af spild/New analytical tool for reducing waste

Med Heat Intelligence lanceret i 2018 har Kamstrup bevæget sig ind på markedet for avanceret dataanalyse til forsyningsselskaber. Ved at analysere data fra intelligente målere er det nu blevet muligt at hjælpe forsyningsselskaber med at blive mere energieffektive og reducere energitabet i netværket.

With Heat Intelligence launched in 2018, Kamstrup moved into the market of advanced data analytics for the utility business. By analysing the data available from intelligent meters it has now become possible to help utilities to become more energy efficient and reduce the energy loss in the network.

Pengestrømsopgørelse/ Cash flow statement

		Koncern/Consolidated	
tkr./DKK'000		Note	
		2018	2017
Nettoomsætning/Revenue		2.391.315	2.095.327
Omkostninger/Costs		-1.869.221	-1.660.918
Pengestrøm fra primær drift før ændring i driftskapital/ Cash flows from operations before changes in working capital	18	522.094	434.409
Ændring i driftskapital/Changes in working capital	19	-130.689	-105.109
Pengestrøm fra primær drift/ Cash generated from operations (operating activities)		391.405	329.300
Renteindtægter, betalt/Interest received		337	2.389
Renteomkostninger, betalt/Interest paid		-10.960	-16.523
Pengestrøm fra ordinær drift/ Cash generated from operations (ordinary activities)		380.782	315.166
Betalt selskabsskat/Corporation tax paid	16	-18.322	-33.461
Pengestrøm fra driftsaktivitet/Cash flows from operating activities		362.460	281.705
Salg af virksomhed/Disposal of enterprise		0	2.976
Køb af immaterielle anlægsaktiver/Acquisition of intangible assets		-145.474	-101.787
Køb af materielle anlægsaktiver/Acquisition of property, plant and equipment		-169.528	-195.082
Salg af anlægsaktiver/Disposal of non-current assets		1.470	6.843
Deposita/Deposits		64	85
Pengestrøm til investeringsaktivitet/Cash flows from investing activities		-313.468	-286.965
Fremmedfinansiering/External financing			
Realkreditinstitutter/Mortgage credit institutions		-15.685	-6.095
Kreditinstitutter/Credit institutions		-76	191
Bank faciliteter/Cash pool		61.262	63.794
Aktionærerne:/Shareholders:			
Tilgodehavende/gæld til tilknyttede virksomheder/ Receivables from/payables to group enterprises		0	-50.000
Udbetalt udbytte/Dividends paid		-79.000	0
Pengestrøm til finansieringsaktivitet/Cash flows from financing activities		-33.499	7.890
Årets pengestrøm/Cash flows for the year		15.493	2.630
Likvider, primo/Opening cash and cash equivalents		20.576	17.946
Likvider, ultimo/Opening cash and cash equivalents		36.069	20.576

Noter/Notes

	Koncern/ Consolidated		Moderselskab/ Parent company	
tkr./DKK'000	2018	2017	2018	2017
1. Segmentoplysninger (omsætningsfordeling)/ Segment information (broken down on revenue)				
Europa/Europe	87%	85%	89%	85%
Øvrige/Other	13%	15%	11%	15%
	100%	100%	100%	100%
System & Service/System & Service	46%	37%	42%	29%
Komponenter/Components	54%	63%	58%	71%
	100%	100%	100%	100%
2. Personaleomkostninger/Staff costs				
Gager og lønninger/Wages and salaries	707.480	615.732	600.748	506.433
Pensioner/Pensions	43.557	38.905	33.348	27.742
Andre omkostninger til social sikring/Other social security costs	29.525	29.415	7.978	8.696
	780.562	684.052	642.073	542.871
Personaleomkostninger indregnes således:/ Staff costs are specified as follows:				
Produktion/Production	351.580	294.850	346.085	290.071
Distribution/Distribution	265.412	250.354	132.418	113.995
Administration/Administration	52.759	49.362	52.759	49.319
Aktiveret i udviklingsprojekter/ Capitalised in development projects	110.811	89.486	110.811	89.486
	780.562	684.052	642.073	542.871
Gennemsnitligt antal medarbejdere/ Average number of employees	1.360	1.175	1.091	920
I moderselskabets personaleomkostninger indgår vederlag til direktion og bestyrelse med:/Renumeration of the parent company's executive board and board of directors totals:				
Direktion/Executive board			10.065	7.792
Bestyrelse/Board of directors			1.250	1.250
			11.315	9.042

Noter/Notes

tkr./DKK'000

3. Ned- og afskrivninger/Depreciation amortisation and impairment losses

Immaterielle anlægsaktiviteter/Intangible assets

Materielle anlægsaktiviteter/Property, plant and equipment

Ned- og afskrivninger indregnes således:/Depreciation amortisation and impairment losses are specified as follows:

Produktion/Production

Distribution/Distribution

Administration/Administration

4. Honorarer til generalforsamlingsvalgt revisor/ Fees paid to auditors appointed at the general meeting

Honorar vedr. lovpligtig revision/Statutory audit fees

Erklæringsopgaver med sikkerhed/Assurance engagements

Skatterådgivning/Tax advisory services

Andre ydelser/Other services

5. Finansielle indtægter/Financial income

Finansielle indtægter – tilknyttede virksomheder/
Financial income – affiliates

Andre finansielle indtægter/Other financial income

6. Finansielle omkostninger/Financial expenses

Finansielle omkostninger – tilknyttede virksomheder/
Financial expenses – affiliated companies

Andre finansielle omkostninger/Other financial expenses

	Koncern/ Consolidated		Moderselskab/ Parent company	
	2018	2017	2018	2017
	62.297	37.123	62.281	37.123
	89.539	61.672	85.944	59.439
	151.836	98.795	148.225	96.562
	136.850	86.689	136.313	86.691
	4.361	3.043	1.439	810
	10.625	9.063	10.473	9.061
	151.836	98.795	148.225	96.562
	1.029	989	540	459
	45	39	36	39
	324	511	324	511
	273	141	196	136
	1.671	1.680	1.096	1.145
	0	0	3.547	3.522
	337	2.389	40	48
	337	2.389	3.587	3.570
	0	0	1.227	1.082
	10.960	16.522	9.271	15.555
	10.960	16.522	10.498	16.637

Noter/Notes

tkr./DKK'000

7. Skat af årets resultat/Tax on profit for the year

Aktuelt skat/Current taxation

Skat i filialer/Tax in branches

Udskudt skat/Deferred tax

Regulering af skat vedrørende tidligere år/
Adjustment of tax in respect of previous years

	Koncern/ Consolidated		Moderselskab/ Parent company	
	2018	2017	2018	2017
Aktuelt skat/Current taxation	-760	-21.113	-8.219	-24.415
Skat i filialer/Tax in branches	2.565	10	2.565	10
Udskudt skat/Deferred tax	60.755	86.507	59.600	82.651
Regulering af skat vedrørende tidligere år/ Adjustment of tax in respect of previous years	264	-1.075	1.844	-811
	62.824	64.329	55.790	57.435
Skat af årets resultat indregnes således:/ Tax on profit for the year is specified as follows:				
Skat i resultatopgørelsen/ Tax recognised in the income statement	61.674	63.978	54.640	57.084
Skat via egenkapitalen/Tax recognised in equity	1.150	351	1.150	351
	62.824	64.329	55.790	57.435

8. Resultat disponering/Proposed profit appropriation

Foreslået udbytte/Proposed dividends

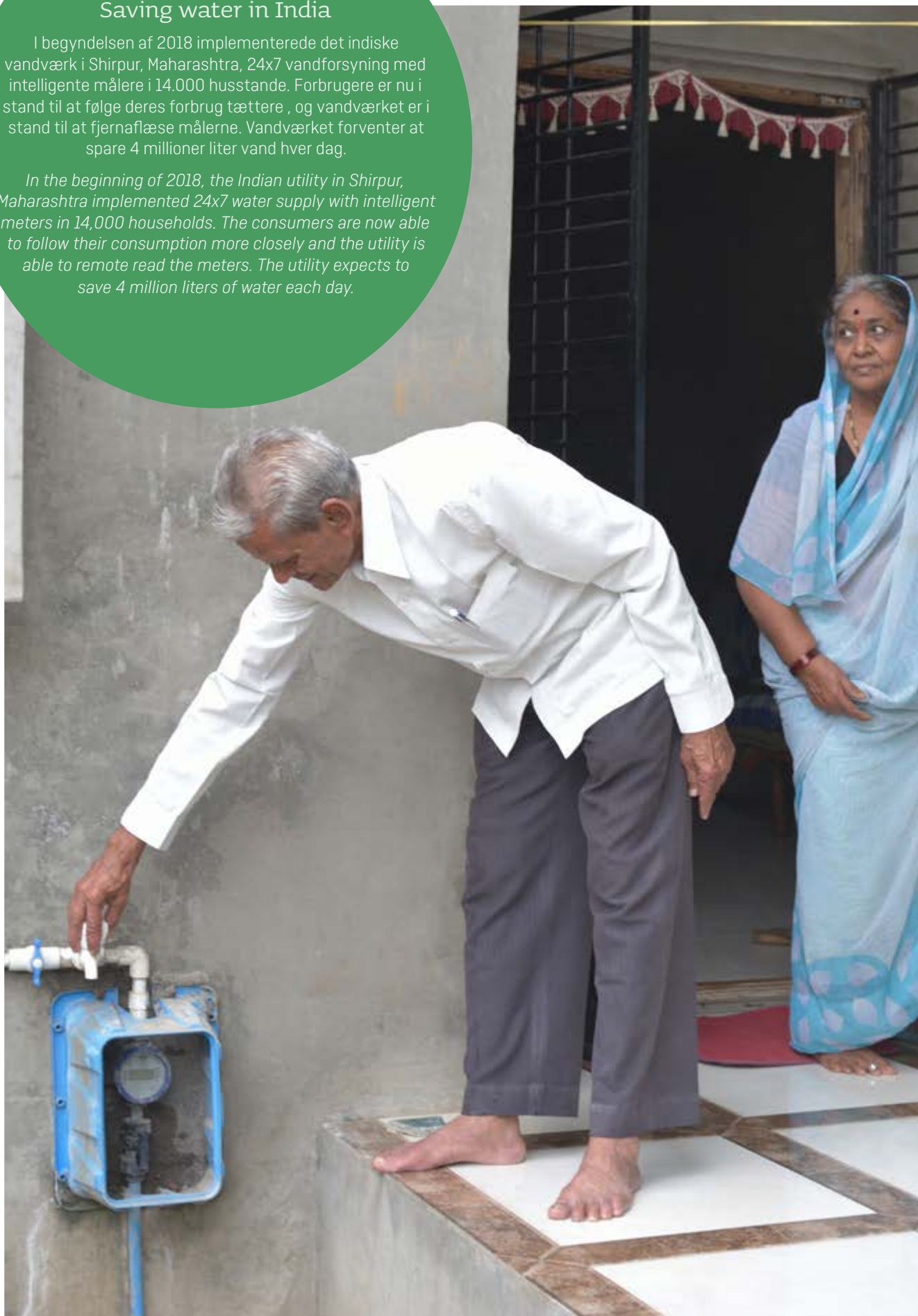
Overført til egenkapitalreserven/Retained earnings

0	79.000
234.789	167.596
234.789	246.596

Vandbesparelse i Indien Saving water in India

I begyndelsen af 2018 implementerede det indiske vandværk i Shirpur, Maharashtra, 24x7 vandforsyning med intelligente målere i 14.000 husstande. Forbrugere er nu i stand til at følge deres forbrug tættere, og vandværket er i stand til at fjernaflæse målerne. Vandværket forventer at spare 4 millioner liter vand hver dag.

In the beginning of 2018, the Indian utility in Shirpur, Maharashtra implemented 24x7 water supply with intelligent meters in 14,000 households. The consumers are now able to follow their consumption more closely and the utility is able to remote read the meters. The utility expects to save 4 million liters of water each day.



Noter/Notes

tkr./DKK'000

Koncern/Consolidated

9. Immaterielle anlægsaktiver/Intangible assets

	Færdiggjorte udviklingsprojekter/ <i>Completed development projects</i>	Udviklingsprojekter under udførelse/ <i>Development projects in progress</i>	I alt/ <i>In total</i>
Kostpris 1. januar/ <i>Cost at 1 January</i>	280.045	86.142	366.187
Tilgang/ <i>Additions</i>	55	145.419	145.474
Afgang/ <i>Disposals</i>	-2.590	0	-2.590
Overført/ <i>Transferred</i>	113.325	-113.325	0
Kostpris 31. december/ <i>Cost at 31 December</i>	390.835	118.236	509.071
Ned- og afskrivninger 1. januar/ <i>Amortisation and impairment losses at 1 January</i>	-190.120	0	-190.120
Afgang/ <i>Disposals</i>	2.590	0	2.590
Ned- og afskrivninger/ <i>Depreciation/amortisation and impairment losses</i>	-62.297	0	-62.297
Ned- og afskrivninger 31. december/ <i>Amortisation and impairment losses at 31 December</i>	-249.827	0	-249.827
Regnskabsmæssig værdi 31. december/ <i>Carrying amount at 31 December</i>	141.008	118.236	259.244
Afskrives over (år)/ <i>Amortised over (Year)</i>	3-5		

Moderselskab/Parent company

Kostpris 1. januar/ <i>Cost at 1 January</i>	280.045	86.142	366.187
Tilgang/ <i>Additions</i>	0	145.419	145.419
Afgang/ <i>Disposals</i>	-2.590	0	-2.590
Overført/ <i>Transferred</i>	113.325	-113.325	0
Kostpris 31. december/ <i>Cost at 31 December</i>	390.780	118.236	509.016
Ned- og afskrivninger 1. januar/ <i>Amortisation and impairment losses at 1 January</i>	-190.120	0	-190.120
Afgang/ <i>Disposals</i>	2.590	0	2.590
Ned- og afskrivninger/ <i>Depreciation/amortisation and impairment losses</i>	-62.281	0	-62.281
Ned- og afskrivninger 31. december/ <i>Amortisation and impairment losses at 31 December</i>	-249.811	0	-249.811
Regnskabsmæssig værdi 31. december/ <i>Carrying amount at 31 December</i>	140.969	118.236	259.205
Afskrives over (år)/ <i>Amortised over (Year)</i>	3-5		

Færdiggjorte udviklingsprojekter/Finalised development projects

Færdiggjorte udviklingsprojekter omfatter udvikling og test af målere og målersoftware, inkl. aflæsnings- og analysesystemer. Målere og målersoftware tages i brug løbende og afskrives over 3-5 år. Bruttoresultatet ved salg af målere og målersoftware udgjorde 829.097 tkr. i 2018 (2017: 796.572 tkr.). Ledelsen foretager løbende vurdering af nedskrivningsbehov og har foretaget passende nedskrivninger der svarer til disse vurderinger./

Finalised development projects cover the development and testing of meters and meter software, including reading and analysis systems. Meters and meter software are put into use continuously and depreciated over 3-5 years. In 2018, the gross profit on sales of meters and meter software amounted to 829,097 DKK'000 (2017: 796,572 DKK'000). The management continuously performs assessments of the need for write-downs and has made appropriate write-downs that correspond to these assessments.

Igangværende udviklingsprojekter/Ongoing development projects

Igangværende udviklingsprojekter omfatter udvikling og test af målere og målersoftware, inkl. aflæsnings- og analysesystemer. Omkostninger sammensætter sig i al væsentlighed af interne omkostninger i form af lønninger og indirekte produktionsomkostninger, som registreres igennem selskabets interne projektmodul. Den regnskabsmæssige værdi pr. 31. december 2018 udgør 118.236 tkr. (2017: 86.142 tkr.).

Målere og målersoftware under udvikling pr. 31. december 2018 forventes færdigudviklet og taget i brug i løbet af 2019 og 2020, hvorefter markedsføring og salg kan påbegyndes. De nye målere og målersystemer forventes at medføre konkurrencemæssige fordele og udgør dermed et væsentligt grundlag for det forventede salg de kommende år. Ledelsen foretager løbende vurdering af nedskrivningsbehov og har foretaget passende nedskrivninger der svarer til disse vurderinger./

Ongoing development projects cover the development and testing of meters and meter software, including reading and analysis systems. In all materiality, costs are composed of internal costs in the form of wages and salaries and indirect production overheads, which are registered through the internal project module of the Company. Per 31 December 2018, the accounting value amounts to 118,236 DKK'000 (2017: 86,142 DKK'000).

Meters and meter software that are under development per 31 December 2018 are expected to be finalised and put into use during 2019 and 2020 after which marketing and sales can be started. The new meters and meter systems are expected to lead to competitive advantages and thus constitute an essential basis for the expected sales over the coming years. The management continuously performs assessments of the need for write-downs and has made appropriate write-downs that correspond to these assessments.

Noter/Notes

	Koncern/Consolidated				
tkr./DKK'000	Grunde og bygninger/ <i>Land and buildings</i>	Produktionsanlæg og maskiner/ <i>Production plant and machinery</i>	Andre anlæg, driftsmateriel og inventar/ <i>Fixtures and fittings, other plant and equipment</i>	Forudbetalinger og anlæg under opførelse/ <i>Prepayments and plant in progress</i>	I alt/ <i>In total</i>
10. Materielle anlægsaktiver/ Property, plant and equipment					
Kostpris 1. januar/ <i>Cost at 1 January</i>	323.071	368.034	102.096	172.231	965.432
Valutakursreg. i udenlandske virksomheder/ <i>Exchange rate adjustment in foreign enterprises</i>	-5	200	105	0	300
Tilgang/ <i>Additions</i>	10.866	40.760	6.818	111.138	169.528
Afgang/ <i>Disposals</i>	-625	-4.150	-12.598	0	-17.373
Overført/ <i>Transferred</i>	8.008	134.287	4.896	-147.191	0
Kostpris 31. december/ <i>Cost at 31 December</i>	341.315	539.131	101.317	136.178	1.117.941
Ned- og afskrivninger 1. januar/ <i>Amortisation and impairment losses at 1 January</i>	-83.903	-250.676	-69.028	0	-403.607
Valutakursregulering i udenlandske virksomheder/ <i>Exchange rate adjustment in foreign enterprises</i>	0	-4	68	0	64
Ned- og afskrivninger/ <i>Depreciation/amortisation and impairment losses</i>	-11.485	-62.137	-15.917	0	-89.539
Afgang/ <i>Disposals</i>	545	4.105	11.992	0	16.642
Ned- og afskrivninger 31. december/ <i>Carrying amount at 31 December</i>	-94.843	-308.712	-72.885	0	-476.440
Regnskabsmæssig værdi 31. december/ Carrying amount at 31 December	246.472	230.419	28.432	136.178	641.501
Afskrives over (år)/ <i>Amortised over (Year)</i>	10-70	5	3-7		

Noter/Notes

tkr./DKK'000

10. Materielle anlægsaktiver - fortsat/ Property, plant and equipment - cont.

	Moderselskab/Parent company				
	Grunde og bygninger/ Land and buildings	Produktionsanlæg og maskiner/ Production plant and machinery	Andre anlæg, driftsmateriel og inventar/ Fixtures and fittings, other plant and equipment	Forudbetalinger og anlæg under opførelse/ Prepayments and plant in progress	I alt/ In total
Kostpris 1. januar/Cost at 1 January	322.950	363.808	85.926	172.230	944.914
Tilgang/Additions	10.314	39.644	4.660	111.138	165.756
Afgang/Disposals	-625	-4.145	-12.192	0	-16.962
Overført/Transferred	8.008	134.287	4.895	-147.190	0
Kostpris 31. december/Cost at 31 December	340.647	533.594	83.289	136.178	1.093.708
Ned- og afskrivninger 1. januar/Amortisation and impairment losses at 1 January	-83.902	-250.559	-60.829	0	-395.290
Ned- og afskrivninger/Depreciation/amortisation and impairment losses	-11.427	-61.068	-13.449	0	-85.944
Afgang/Disposals	544	4.145	11.875	0	16.564
Ned- og afskrivninger 31. december/ Carrying amount at 31 December	-94.785	-307.482	-62.403	0	-464.670
Regnskabsmæssig værdi 31. december/ Carrying amount at 31 December	245.862	226.112	20.886	136.178	629.038
Afskrives over {år}/Amortised over {Year}	10-70	5	3-7		

Noter/Notes

	Moderselskab/ Parent company	
tkr./DKK'000	2018	2017
11. Kapitalandele i dattervirksomheder/Investments in subsidiaries		
Kostpris 1. januar/Cost at 1 January	173.253	173.030
Årets tilgang/Additions for the year	0	223
Kostpris 31. december/Cost at 31 December	173.253	173.253
Reguleringer 1. januar/Adjustments at 1 January	-47.363	-59.202
Valutakursregulering/Foreign exchange adjustment	-3.250	-3.029
Årets resultat før skat/Profit for the year before tax	44.549	46.922
Negativ indre værdi i dattervirksomheder til modregning i tilgodehavender/ Negative net asset value in subsidiaries set off against receivables	3.654	-8.405
Skat af årets resultat/Tax on profit for the year	-7.069	-6.894
Udbytte/Benefit	-18.303	-16.755
Reguleringer 31. december/Adjustments at 31 December	-27.782	-47.363
Regnskabsmæssig værdi 31. december/Carrying amount at 31 December	145.471	125.890

Navn/Name	Hjemsted/ Reg. office	Stemme- og ejerandel/ Voting right and ownership
Kamstrup B. V.	NL	100%
Kamstrup Sp. z o.o.	PL	100%
Kamstrup Instrumentation Ltd.	GB	100%
Kamstrup AS	NO	100%
Kamstrup Services SAS	FR	100%
Kamstrup AB	SE	100%
Zao Kamstrup	RU	100%
Kamstrup South Africa (Pty) Ltd.	ZA	100%
Kamstrup Austria GmbH	AT	100%
Kamstrup Metering Solutions Private Limited	IN	100%
Kamstrup International A/S	DK	100%
Kamstrup Inc.	US	100%
Kamstrup Water Metering L.L.C.	US	100%
Kamstrup Chile SpA	CL	100%
Kamstrup Turkey AS	TR	100%
Kamstrup Spain S. L.	ES	100%
Kamstrup Metering Solution Canada Inc	CA	100%

Noter/Notes

12. Salgsværdi af systemleverancer/ Selling price of systems deliveries

Systemleverancer/*Systems deliveries*
 Acontofaktureringer/*Progress billings*

Der indregnes således:/

Progress billings are specified as follows:

Systemleverancer (aktiver)/
Systems deliveries (assets)

Systemleverancer (passiver)/
Systems deliveries (equity and liabilities)

Koncern/ Consolidated		Moderselskab/ Parent company	
2018	2017	2018	2017
1.997.002	1.355.628	1.325.646	795.753
-1.880.780	-1.193.085	-1.260.963	-720.372
116.222	162.543	64.683	75.381
145.451	198.669	83.843	95.475
-29.229	-36.126	-19.160	-20.094
116.222	162.543	64.683	75.381

Noter/Notes

tkr./DKK'000

13. Udskudt skat/Deferred tax

Udskudt skat 1. januar/Deferred tax at 1 January

Regulering af skat vedrørende tidligere år/
Adjustment of tax in respect of previous years

Årets udskudte skat/Deferred tax for the year

Udskudt skat 31. december/Deferred tax at 31 December

Udskudt skattepassiv/Deferred tax liability

Udskudt skatteaktiv/Deferred tax asset

Udskudt skat vedrører:/Deferred tax is incumbent on:

Immaterielle anlægsaktiver/Intangible assets

Materielle anlægsaktiver/Property, plant and equipment

Urealiseret koncernavance/Unrealised intra-group profit

Indirekte produktionsomkostninger/Indirect production overheads

Igangværende arbejder for fremmed regning/Work in progress

Hensatte forpligtelser og øvrig periodisering/
Provisions and other accruals

	Koncern/ Consolidated		Moderselskab/ Parent company	
	2018	2017	2018	2017
Udskudt skat 1. januar/Deferred tax at 1 January	99.832	13.325	106.976	24.325
Regulering af skat vedrørende tidligere år/ Adjustment of tax in respect of previous years	-7.882	242	-8.284	0
Årets udskudte skat/Deferred tax for the year	60.755	86.265	59.600	82.651
Udskudt skat 31. december/Deferred tax at 31 December	152.705	99.832	158.292	106.976
Udskudt skattepassiv/Deferred tax liability	163.183	110.832	158.292	106.976
Udskudt skatteaktiv/Deferred tax asset	-10.478	-11.000	0	0
	152.705	99.832	158.292	106.976
Udskudt skat vedrører:/Deferred tax is incumbent on:				
Immaterielle anlægsaktiver/Intangible assets	56.711	38.263	56.711	38.263
Materielle anlægsaktiver/Property, plant and equipment	4.177	11.407	4.243	11.450
Urealiseret koncernavance/Unrealised intra-group profit	-1.376	-171	-1.376	-137
Indirekte produktionsomkostninger/Indirect production overheads	11.835	1.607	1.953	1.607
Igangværende arbejder for fremmed regning/Work in progress	96.767	59.655	96.761	55.837
Hensatte forpligtelser og øvrig periodisering/ Provisions and other accruals	-15.409	-10.929	0	-44
	152.705	99.832	158.292	106.976

Udskudte skatteaktiver/Deferred tax assets

Koncernen har pr. 31. december 2018 indregnet skatteaktiv på i alt 10.478 tkr. Skatteaktiver består af fremførbare skattemæssige underskud. Ledelsen har på baggrund af budgetter og fremskrivninger frem til 2023, vurderet det sandsynligt, at der vil være fremtidig skattepligtig indkomst til rådighed, hvori uudnyttede skattemæssige underskud kan udnyttes./

Per 31 December 2018, the Group has included tax assets of 10,478 DKK'000 in all. Tax assets consist of tax loss carryforwards. On the basis of budgets and projections up until 2023, the Management Board has assessed it to be probable that there will be future taxable income available in which unused tax losses can be exploited.

Noter/Notes

tkr./DKK'000

14. Garantiforpligtelser/Warranty provisions

Garantiforpligtelser 1. januar/Warranty provisions at 1 January

Anvendt i året/Utilised during the year

Ubenyttede garantiforpligtelser, tilbageført/
Unused guarantee obligations, restored

Hensat for året/Provisions for the year

Garantiforpligtelser 31. december/ Warranty provisions at 31 December

Forfaldstidspunkterne for garantiforpligtelser forventes at blive:/
The provisions are expected to be payable in:

0-1 år/0-1 years

1-5 år/1-5 years

+5 år/+5 years

	Koncern/ Consolidated		Moderselskab/ Parent company	
	2018	2017	2018	2017
Garantiforpligtelser 1. januar/Warranty provisions at 1 January	39.105	23.421	36.770	18.471
Anvendt i året/Utilised during the year	-10.447	-7.701	-9.538	-7.547
Ubenyttede garantiforpligtelser, tilbageført/ Unused guarantee obligations, restored	-1.448	-6.591	-1.380	-3.785
Hensat for året/Provisions for the year	74.004	29.976	63.378	29.631
Garantiforpligtelser 31. december/ Warranty provisions at 31 December	101.214	39.105	89.230	36.770
Forfaldstidspunkterne for garantiforpligtelser forventes at blive:/ The provisions are expected to be payable in:				
0-1 år/0-1 years	10.410	9.221	6.007	8.468
1-5 år/1-5 years	81.722	27.217	78.416	26.559
+5 år/+5 years	9.082	2.667	4.807	1.743
	101.214	39.105	89.230	36.770

Garantiforpligtelser omfatter koncernens sædvanlige garanti på produkter samt forlænget garanti som følge af indgåede aftaler herom./

Warranty provision include the group's normal warranty on products and extended warranties from agreements made.

Noter/Notes

tkr./DKK'000

15. Gældsforpligtelser/Liabilities

Gældsforpligtelserne fordeler sig således:
The loans are specified as follows:

Langfristet/Long-term

Kortfristet/Short-term

	Koncern/ Consolidated		Moderselskab/ Parent company	
	2018	2017	2018	2017
	41.570	56.613	41.570	56.613
	4.832	5.474	4.726	5.234
	46.402	62.087	46.296	61.847
Langfristede gældsforpligtelser, der forfalder efter 5 år fra regnskabsårets udløb/Non-current liabilities falling due more than five years after the expiry of the financial year	23.345	35.489	23.345	35.489

16. Selskabsskat/Corporation tax

Selskabsskat 1. januar/Corporation tax at 1 January

Regulering af skat vedrørende tidligere år/
Adjustment of tax in respect of previous years

Årets aktuelle skat/Current tax for the year

Betalt selskabsskat i året/Corporation tax paid during the year

Selskabsskat 31. december/Corporation tax at 31 December

Fordeles således:/Allocated as follows:

Tilgodehavende selskabsskat/Corporation tax receivable

Skyldig selskabsskat/Corporation tax payable

Tilgodehavende/gæld hos tilknyttede virksomheder/
Receivables from/payables to group enterprises

	27.921	-27.628	26.010	-30.523
	-8.146	-386	-10.128	1.121
	-1.805	22.474	5.653	24.405
	18.322	33.461	15.551	31.007
	36.292	27.921	37.086	26.010
	1.900	2.489	157	300
	-3.828	-278	-1.291	0
	38.220	25.710	38.220	25.710
	36.292	27.921	37.086	26.010

Noter/Notes

tkr./DKK'000

17. Kontraktlige forpligtelser og eventualposter m.v./ Contractual obligations and contingent liabilities etc.

Kontraktlige forpligtelser/Contractual obligations

Forpligtelser vedrørende lejede lokaler/Leasehold liabilities

Leasingforpligtelser/Lease liabilities

Sikkerhedsstillelser/Collateral

Arbejdsgarantier afgivet til sikkerhed for selskabets forpligtelser over for tredjemand/Performance guarantees provided as collateral for the Company's liabilities towards third party

Følgende aktiver er stillet til sikkerhed for realkreditinstitutter: Grunde og bygninger med en regnskabsværdi på:/The below assets have been provided as collateral for mortgage debt: Land and buildings with a carrying amount of:

	Koncern/ Consolidated		Moderselskab/ Parent company	
	2018	2017	2018	2017
	23.871	24.416	2.505	2.592
	18.219	15.086	11.644	9.563
	257.046	249.825	247.035	240.231
	245.711	122.652	245.711	122.652
	544.847	411.979	544.847	375.038

Moderselskabet har stillet moderselskabsgarantier til norske kunder på i alt 5,3 mio. kr. (2017: 5,4 mio. kr.) vedrørende mellemværende med dattervirksomheden i Norge.

Derudover kautionerer moderselskabet for tilknyttede selskabers gæld med 266 mio. kr. (2017: 176 mio. kr.)

Moderselskabets aktier i dattervirksomheden Kamstrup AB er stillet til sikkerhed for bankgæld hos tilknyttede virksomheder.

Selskabet er sambeskattet med øvrige danske koncernvirksomheder. Som koncernvirksomhed hæfter selskabet ubegrænset og solidarisk med øvrige koncernvirksomheder for danske selskabsskatter og kildeskatter på udbytte, renter og royalties inden for sambeskatningskredsen. De sambeskattede virksomheders samlede kendte nettoforpligtelse over for Skattestyrelsen fremgår af årsregnskab for administrationsselskabet OK a.m.b.a, CVR-nr. 39 17 04 18. Eventuelle senere korrektioner af sambeskatningsindkomst og kildeskat m.v. vil kunne medføre, at selskabets hæftelse udgør et større beløb. Koncernen som helhed hæfter ikke over for andre.

The Parent Company has provided Norwegian customers with parent company guarantees of DKK 5.3 million in total, (2017: DKK 5.4 million) regarding an outstanding balance with the subsidiary in Norway.

In addition to this, the Parent Company has provided collateral for liabilities of its group enterprises at an amount of DKK 266 million (2017: DKK 176 million).

The Parent Company's shares in the subsidiary Kamstrup AB have been provided as collateral for bank loans with group enterprises.

The Company is jointly taxed with other Danish group companies. As a group company, the company has unlimited and joint liability with other group companies for Danish corporation taxes and withholding taxes on dividends, interest and royalties within the joint taxation unit. The jointly taxed companies' total known net liability to Skattestyrelsen appears from the financial statements of the management company OK a.m.b.a. CVR-no. 39 17 04 18. Any subsequent corrections to the joint taxation income and the withholding tax etc. may result in an increased liability for the company. The Group as a whole is not liable to any others.

Noter/Notes

Koncern/ Consolidated

tkr./DKK'000

2018	2017
18. Pengestrøm fra primær drift før ændring i driftskapital/ Cash flows from operations before changes in working capital	
Ordinært primært resultat/Ordinary operating profit	306.348 320.968
Regulering for ikke-likvide driftsposter m.v./Adjustment for non-cash operating items, etc.:	
Nedskrivninger og afskrivninger/Depreciation amortisation and impairment losses	151.836 98.795
Regulering af garantiforpligtelser/Adjustment of warranty provisions	62.109 15.684
Øvrige reguleringer/Other adjustments	1.801 -1.038
522.094	434.409
19. Ændring i driftskapital/Changes in working capital	
Ændring i varebeholdninger/Changes in inventories	-96.578 -56.240
Ændring i tilgodehavender/Changes in receivables	17.597 -143.056
Ændring i leverandører og anden gæld/Changes in trade and other payables	-51.708 94.187
-130.689	-105.109

20. Renterisici og anvendelse af afledte finansielle instrumenter/ Interest rate risk and the use of financial derivative instruments

Koncernen afdækker renterisici ved hjælp af renteswaps, hvorved variable rentebetalinger omlægges til faste rentebetalinger./The Group covers interest rate risks by means of interest rate swaps whereby variable interest payments are converted into fixed interest payments.

tkr./DKK'000	2018				2017			
	Bereg- nings- mæssig hoved- stol/ Notional principal amount	Værdi- regule- ring ind- regnet på egenka- pitalen/ Value adjust- ment included in the equity	Dags- værdi/ Fair value	Rest- løbetid, mrd./ Re- maining term, month	Bereg- nings- mæssig hoved- stol/ Notional principal amount	Værdi- regule- ring ind- regnet på egenka- pitalen/ Value adjust- ment included in the equity	Dags- værdi/ Fair value	Rest- løbetid, mrd./ Re- maining term, month
Rentewraps/Interest rate swaps	42.037	1.082	2.862	24-54	42.037	1.595	3.944	36-66

De sikrede pengestrømme forventes realiseret og vil påvirke resultatet over renteswappens restløbetid./The secured cash flows are expected to be realised and will affect the outcome of the remaining term of the interest rate swap.

Noter/Notes

21. Nærtstående parter/Related parties

Kamstrup A/S' nærtstående parter omfatter følgende: *Kamstrup A/S' related parties comprise:*

Bestemmende indflydelse/Control

Aktiekapitalen besiddes fuldt ud af OK a.m.b.a., Viby J./*OK a.m.b.a., Viby J, Denmark, owns the entire share capital.*

Øvrige nærtstående parter/Other related parties

Øvrige nærtstående parter omfatter dattervirksomheder som omtalt i note 11 samt selskabernes bestyrelse, direktion og ledende medarbejdere samt disse personers relaterede familiemedlemmer. Nærtstående parter omfatter endvidere selskaber, hvor førnævnte personkreds har væsentlige interesser./

Other related parties comprise subsidiaries as described in notes 11 and the companies' Executive Board and the Board of Directors, executive employees and their family members. Further, related parties comprise companies in which the above persons have substantial interests.

Transaktioner med nærtstående parter/Transactions with related parties

Transaktioner med datterselskaber er elimineret i koncernregnskabet. Alle datterselskaber er 100 % ejet, jf. Årsregnskabsloven § 98c stk. 3. Der har i 2018 været transaktioner med moderselskabet, hvor alle transaktioner er sket på armslængde vilkår og der er derfor ikke oplyst herom i årsrapporten jf. Årsregnskabslovens § 98c stk. 7./

Transactions with subsidiaries are eliminated in the consolidated financial statements. All subsidiaries are wholly owned, cf. the Danish Financial Statements Act, section 98c [3]. In 2018, transactions have taken place with the parent company and all transactions have taken place on arm's length terms and therefore, information on these transactions is not included in the annual report, cf. the Danish Financial Statements Act, section 98c [7].

Vores værdier: / Our values:



Inspire

Gennem en dyb kundeforståelse inspirerer vi til at levere overlegen kvalitet og banebrydende innovation.

We inspire, through deep customer understanding, superior quality and breakthrough innovation.

Lead

Vi er forpligtet til at skabe en lysere fremtid for vand- og energiområdet ved altid at forvandle vision til handling.

We are committed to creating a brighter water and energy future, always turning vision into action.



Deliver

Vi holder, hvad vi lover, og måler altid vores succes på grundlag af de fremskridt vi skaber for andre.

We deliver on our promises, always measuring our success by the progress we create for others.

Noter/Notes

22. Anvendt regnskabspraksis

Årsrapporten for Kamstrup A/S for 2018 er aflagt i overensstemmelse med årsregnskabslovens bestemmelser for klasse C-virksomheder (stor).

Selskabet har i regnskabsåret på grund af en præciseret fortolkning reklassificeret kortfristede bankfaciliteter i form af træk på faciliteter under cash pool ordning i pengestrømsopgørelsen. Tidligere blev disse faciliteter præsenteret som en del af selskabets likvider, fremover vil de blive præsenteret som en del af finansieringsaktiviteten. Der er foretaget tilpasning af sammenligningstallene for 2017 i overensstemmelse hermed. Faciliteterne udgør pr. 31. december 2018 314.218 tkr. (2017: 252.956 tkr.)

Koncernregnskabet

Koncernregnskabet omfatter modervirksomheden Kamstrup A/S samt dattervirksomheder, hvori Kamstrup A/S direkte eller indirekte besidder mere end 50 % af stemmerettighederne eller på anden måde har bestemmende indflydelse. Virksomheder, hvori koncernen besidder mellem 20 % og 50 % af stemmerettighederne og udøver betydelig, men ikke bestemmende indflydelse, betragtes som associerede virksomheder, jvf. koncernoversigten.

Ved konsolideringen foretages eliminering af koncerninterne indtægter og omkostninger, aktiebesiddelser, interne mellemværender og udbytter samt realiserede og urealiserede fortjenester og tab ved transaktioner mellem de konsoliderede virksomheder.

Kapitalandele i dattervirksomheder udlignes med den forholds-mæssige andel af dattervirksomhedernes handelsværdi af nettoaktiver og forpligtelser på anskaffelsestidspunktet.

Nyerhvervede eller nystiftede virksomheder indregnes i koncern-regnskabet fra anskaffelsestidspunktet.

Solgte eller afviklede virksomheder indregnes i den konsoliderede resultatopgørelse frem til afståelsestidspunktet. Sammenligningstal korrigeres ikke for ny erhvervede, solgte eller afviklede virksomheder.

Fortjeneste eller tab ved afhændelse af dattervirksomheder og associerede virksomheder opgøres som forskellen mellem afhændelssummen og den regnskabsmæssige værdi af nettoaktiver på salgstidspunktet inkl. ikke afskrevet goodwill og forventede omkostninger til salg eller afvikling.

Ved køb af nye virksomheder anvendes overtagelsesmetoden. Positive forskelsbeløb (goodwill) mellem anskaffelsværdi og dagsværdi af overtagne identificerede aktiver og forpligtelser, inklusive hensatte forpligtelser til omstrukturering, indregnes under immaterielle anlægsaktiver og afskrives systematisk over resultatopgørelsen efter en individuel vurdering af den økonomiske levetid, dog maksimalt 20 år.

Aktuelt er levetiden vurderet til 5 år.

22. Accounting policies

The annual report of Kamstrup A/S for 2018 has been prepared in accordance with the provisions applying to reporting class C large enterprises under the Danish Financial Statements Act.

Due to a more explicit interpretation, the Company has, in the financial year, reclassified the cash flow statement item Short-term bank facilities in the form of drawings on the facilities under the cash pool scheme. Previously, such facilities were presented as part of the Company's cash. In future, they will be presented as part of the financing activity. The comparative figures for 2017 have been restated accordingly. The facilities totalled 314,218 DKK'000 at 31 December 2018 (2017: 252,956 DKK'000).

Consolidated financial statements

The consolidated financial statements comprise the parent company, Kamstrup A/S, and subsidiaries in which Kamstrup A/S directly or indirectly holds more than 50 % of the voting rights or which it, in some other way, controls. Enterprises in which the group holds between 20 % and 50 % of the voting rights and over which it exercises significant influence, but which it does not control, are considered associates, see the group chart.

On consolidation, intra-group income and expenses, shareholdings, intra-group balances and dividends, and realised and unrealised gains and losses on intra-group transactions are eliminated.

Investments in subsidiaries are set off against the proportionate share of the subsidiaries' fair value of net assets or liabilities at the acquisition date.

Enterprises acquired or formed during the year are recognised in the consolidated financial statements from the date of acquisition or formation.

Disposed or liquidated enterprises are recognised in the consolidated income statements up until the date of disposal. Comparative figures are not corrected for enterprises acquired, disposed or liquidated during the year.

Gains and losses at disposal of subsidiaries and associates are calculated as the difference between the disposal amount and the carrying amount of net assets at the date of the disposal incl. non-amortized goodwill and expected sales or liquidation costs.

Acquisitions of enterprises are accounted for using the purchase method. Any excess of the cost of the acquisition over the fair value of the identifiable assets and liabilities acquired (goodwill), including restructuring provisions, is recognised as intangible assets and amortised on a systematic basis in the income statement based on an individual assessment of the useful life of the asset, not exceeding 20 years.

At the moment, the useful life is assessed to be five years.

Noter/Notes

Omregning af fremmed valuta

Transaktioner i fremmed valuta omregnes ved første indregning til transaktionsdagens kurs. Valutakurs-differencer, der opstår mellem transaktionsdagens kurs og kursen på betalingsdagen, indregnes i resultatopgørelsen som en finansiell post.

Tilgodehavender, gæld og andre monetære poster i fremmed valuta omregnes til balancedagens valutakurs. Forskellen mellem balancedagens kurs og kursen på tidspunktet for tilgodehavendets eller gældens opståen eller indregning i seneste årsregnskab indregnes i resultatopgørelsen under finansielle indtægter og omkostninger.

Ved indregning af udenlandske dattervirksomheder og associerede virksomheder omregnes resultatopgørelserne til en gennemsnitlig valutakurs for måneden, og balanceposterne omregnes til balancedagens valutakurser. Kursdifferencer, opstået ved omregning af udenlandske dattervirksomheders egenkapital ved årets begyndelse til balancedagens valutakurser samt ved omregning af resultatopgørelser fra gennemsnitskurser til balancedagens valutakurser, indregnes direkte i egenkapitalen.

Afledte finansielle instrumenter

Afledte finansielle instrumenter indregnes første gang i balancen til kostpris og måles efterfølgende til dagsværdi. Positive og negative dagsværdier af afledte finansielle instrumenter indgår i andre tilgodehavender, henholdsvis anden gæld.

Ændringer i dagsværdien af afledte finansielle instrumenter, der er klassificeret som og opfylder kriterierne for sikring af dagsværdien af et indregnet aktiv eller en indregnet forpligtelse, indregnes i resultatopgørelsen sammen med ændringer i dagsværdien af det sikrede aktiv eller den sikrede forpligtelse.

Ændring i dagsværdien af afledte finansielle instrumenter, der er klassificeret som og opfylder betingelserne for sikring af fremtidige aktiver og forpligtelser, indregnes i andre tilgodehavender eller anden gæld samt i egenkapitalen.

Foreign currency translation

On initial recognition, transactions denominated in foreign currencies are translated at the exchange rates at the transaction date. Foreign exchange differences arising between the exchange rates at the transaction date and at the date of payment are recognised in the income statement as financial income or financial expenses.

Receivables, payables and other monetary items denominated in foreign currencies are translated at the exchange rates at the balance sheet date. The difference between the exchange rates at the balance sheet date and at the date at which the receivable or payable arose or was recognised in the latest financial statements is recognised in the income statement as financial income or financial expenses.

On recognition of foreign subsidiaries and associates, the income statements are translated at the average exchange rates for the month, and the balance sheet items are translated at the exchange rates at the balance sheet date. Foreign exchange differences arising on translation of the opening equity of foreign subsidiaries at the exchange rates at the balance sheet date and on translation of the income statements from average exchange rates to the exchange rates ruling at the balance sheet date are recognised directly in equity.

Derivative financial instruments

Derivative financial instruments are initially recognised in the balance sheet at cost and are subsequently measured at fair value. Positive and negative fair values of derivative financial instruments are included in other receivables and payables, respectively.

Changes in the fair value of derivative financial instruments designated as and qualifying for recognition as a hedge of the fair value of a recognised asset or liability are recognised in the income statement together with changes in the fair value of the hedged asset or liability.

Changes in the fair value of derivative financial instruments designated as and qualifying for recognition as a hedge of future assets or liabilities are recognised in other receivables and payables, respectively, and in equity.

Noter/Notes

Resultatopgørelsen

Nettoomsætning

Nettoomsætningen måles til dagsværdien af det aftalte vederlag ekskl. moms og afgifter opkrævet på vegne af tredjepart. Afgivne rabatter indregnes i nettoomsætningen.

Omsætning fra salg af varer

Indtægter fra salg af færdigvarer, hvilket omfatter elektroniske energi- og brugsvandsmålere, indregnes i nettoomsætningen, når overgang af de væsentligste fordele og risici til køber har fundet sted, indtægten kan opgøres pålideligt og betaling forventes modtaget.

Omsætning fra salg af tjenesteydelser

Omsætning fra levering af tjenesteydelser, der omfatter servicekontrakter, indregnes i takt med at serviceydelserne leveres.

Omsætning fra systemleverancer

Systemleverancer, hvor der leveres løsninger med høj grad af individuel tilpasning, indregnes i nettoomsætningen, i takt med at produktionen udføres, hvorved omsætningen svarer til salgsværdien af årets udførte arbejder (produktionsmetoden). Færdiggørelsesgraden opgøres med udgangspunkt i forbrugte omkostninger i forhold til seneste omkostningsestimat.

Produktionsomkostninger

Produktionsomkostninger omfatter omkostninger, herunder afskrivninger og gager, der afholdes for at opnå årets nettoomsætning. Under produktionsomkostninger indregnes tillige udviklingsomkostninger, der ikke opfylder kriterierne for aktivering, og afskrivning på aktiverede udviklingsomkostninger.

Salgs- og distributionsomkostninger

I salgs- og distributionsomkostninger indregnes omkostninger, der er afholdt til distribution af varer solgt i årets løb og til årets gennemførte salgskampagner m.v. Herunder indregnes omkostninger til salgspersonale, reklame- og udstillingsomkostninger samt afskrivninger.

Administrationsomkostninger

I administrationsomkostninger indregnes omkostninger, der er afholdt i året til ledelse og administration af koncernen, herunder omkostninger til det administrative personale, ledelse, kontorlokaler og kontoromkostninger samt afskrivninger.

Andre driftsindtægter

Andre driftsindtægter indeholder regnskabsposter af sekundær karakter i forhold til virksomhedernes aktivitet, herunder fortjeneste ved afhændelse af immaterielle og materielle anlægsaktiver.

Income statement

Revenue

Revenue is measured at the fair value of the agreed consideration excl. VAT and taxes charged on behalf of third parties. Discounts granted are recognised in revenue.

Revenue from sale of goods

Income from the sale of finished goods, comprising electric meters for reading heat and water consumption is recognised in revenue when transfer of the most significant rewards and risks to the buyer has taken place and provided that the income can be reliably measured and payment is expected to be received.

Revenue from sale of services

Income from the provision of services, comprising service contracts, is recognised in revenue on a basis as the services are provided.

Revenue from systems deliveries

Systems deliveries involving highly customised solutions are recognised in revenue in line with production. Accordingly, revenue corresponds to the selling price of work performed during the year (the percentage of completion method).

The stage of completion is made up based on the used costs compared to the latest cost estimate.

Production costs

Production costs comprise costs, including depreciation and amortisation and salaries, incurred in generating the revenue for the year. Production costs also comprise research and development costs that do not qualify for capitalisation and amortisation of capitalised development costs.

Sales and distribution costs

Costs incurred in distributing goods sold during the year and in conducting sales campaigns, etc., during the year are recognised as distribution costs. Also, costs relating to sales staff, advertising, exhibitions and depreciation are recognised as distribution costs.

Administrative expenses

Administrative expenses comprise expenses incurred during the year for group management and administration, including expenses for administrative staff, management, office premises and office expenses, and depreciation.

Other operating income

Other operating income contains items of secondary character in relation to the activity of the companies, including gains at disposal of intangible assets and property, plant and equipment.

Noter/Notes

Andre driftsomkostninger

Andre driftsomkostninger indeholder regnskabsposter af sekundær karakter i forhold til virksomhedernes aktivitet, herunder tab ved afhændelse af immaterielle og materielle anlægsaktiver.

Resultat af kapitalandele i dattervirksomheder og associerede virksomheder

I modervirksomhedens resultatopgørelse indregnes den forholdsmæssige andel af de enkelte dattervirksomheders resultat efter skat efter fuld eliminering af intern avance/tab.

I både modervirksomhedens og koncernens resultatopgørelser indregnes den forholdsmæssige andel af de associerede virksomheders resultat efter skat efter eliminering af forholdsmæssig andel af intern avance/tab.

Finansielle indtægter og omkostninger

Finansielle indtægter og omkostninger indeholder renter, kursgevinster og tab vedrørende gæld og transaktioner i fremmed valuta, amortisering af finansielle aktiver og forpligtelser samt tillæg og godtgørelser under a conto skatteordningen m.v.

Skat af årets resultat

Moderselskabet er omfattet af de danske regler om tvungen sambeskatning af OK a.m.b.a.-koncernens danske dattervirksomheder. Danske dattervirksomheder indgår i sambeskatningen fra det tidspunkt, hvor de indgår i konsolideringen i koncernregnskabet, og frem til det tidspunkt, hvor de udgår fra konsolideringen.

Moderselskabet OK a.m.b.a. er administrationsselskab for sambeskatningen og afregner som følge heraf alle betalinger af selskabsskat med skattemyndighederne.

Den aktuelle danske selskabsskat fordeles ved afregning af sambeskatningsbidrag mellem de sambeskattede virksomheder i forhold til disses skattepligtige indkomster. I tilknytning hertil modtager virksomheder med skattemæssigt underskud sambeskatningsbidrag fra virksomheder, der har kunnet anvende dette underskud til nedsættelse af eget skattemæssigt overskud.

Årets skat, der består af årets sambeskatningsbidrag og ændring i udskudt skat – herunder som følge af ændring i skattesats – indregnes i resultatopgørelsen med den del, der kan henføres til årets resultat, og direkte i egenkapitalen med den del, der kan henføres til posteringer direkte i egenkapitalen.

Other operating expenses

Other operating expenses contain items of secondary character in relation to the activity of the companies, including losses at disposal of intangible assets and property, plant and equipment.

Profits/losses from investments in subsidiaries and associates

The proportionate share of the results after tax of the individual subsidiaries is recognised in the income statement of the parent company after full elimination of intra-group profits/losses.

The proportionate share of the results after tax of associates is recognised in both the parent company and the consolidated income statement after elimination of the proportionate share of intra-group profits/losses.

Financial income and expenses

Financial income and expenses comprise interest income and expense, gains and losses in respect of payables and transactions denominated in foreign currencies, amortisation of financial assets and liabilities as well as surcharges and refunds under the on-account tax scheme etc.

Tax on profit for the year

The Parent Company is covered by the Danish rules on compulsory joint taxation of the OK a.m.b.a. Group's Danish subsidiaries. Danish subsidiaries form part of the joint taxation from the date on which they are included in the consolidated financial statements and up to the date on which they exit the consolidation.

The parent company, OK a.m.b.a., is the administrative company for the joint taxation and consequently settles all corporation tax payments with the tax authorities.

The current Danish corporation tax is allocated by the settlement of joint taxation contributions between the jointly taxed enterprises in proportion to their taxable income. In this relation, enterprises with tax loss carryforwards receive joint taxation contributions from enterprises that have used these losses to reduce their own taxable profits.

Tax for the year comprises joint taxation contributions for the year and changes in deferred tax for the year – due to changes in the tax rate. The tax expense relating to the profit/loss for the year is recognised in the income statement, and the tax expense relating to amounts directly recognised in equity is recognised directly in equity.

Storstilet projekt i Irland/ Large-scale project in Ireland

I slutningen af 2018 underskrev Kamstrup en kontrakt, i konsortium med Siemens, med det irske energiselskab ESB Network. Den fælles løsning består af 250.000 intelligente elmålere, et fjernaflæsningssystem og datahåndteringssystem. Opgraderingen til moderne elmålere er en vigtig forudsætning for Irlands Climate Action Plan.

At the end of 2018, Kamstrup signed a contract in consortium with Siemens with the Irish energy company ESB Networks for delivery of a solution consisting of 250,000 smart electricity meters, remote reading system and data management system. The upgrade to modern electricity meters is an important enabler of Ireland's Climate Action Plan.



Source: ESB Network

Noter/Notes

Balancen

Immaterielle anlægsaktiver

Aktiverede udviklingsomkostninger måles til kostpris med fradrag af akkumulerede afskrivninger. Kostprisen omfatter omkostninger, gager og afskrivninger, der direkte og indirekte kan henføres til selskabets udviklingsaktiviteter. Aktiverede udviklingsomkostninger afskrives lineært efter færdiggørelsen af udviklingsarbejdet over den vurderede økonomiske brugstid. Afskrivningsperioden udgør 3-5 år.

Erhvervet goodwill måles til kostpris med fradrag af akkumulerede afskrivninger. Goodwill afskrives lineært over den vurderede økonomiske brugstid, der er vurderet til 5 år.

Materielle anlægsaktiver

Grunde og bygninger, tekniske anlæg og maskiner samt andre anlæg, driftsmateriel og inventar måles til kostpris med fradrag af akkumulerede af- og nedskrivninger. Der afskrives ikke på grunde. Kostprisen omfatter anskaffelsesprisen samt omkostninger direkte tilknyttet anskaffelsen indtil det tidspunkt, hvor aktivet er klar til brug. For egenfremstillede aktiver omfatter kostprisen direkte og indirekte omkostninger til materialer, komponenter, underleverandører og løn.

Kostprisen på et samlet aktiv opdeles i separate bestanddele, der afskrives hver for sig, hvis brugstiden på de enkelte bestanddele er forskellig.

For finansielle leasingkontrakter opgøres kostprisen til laveste værdi af dagsværdi og nutidsværdien af de fremtidige leasingydelse. Ved beregning af nutidsværdien anvendes leasingaftalens interne rentefod, som diskoneringsfaktor eller leasingtagers alternative lånerente.

Der foretages lineære afskrivninger over den forventede brugstid, baseret på følgende vurdering af aktivernes forventede brugstider:

Bygninger	10-70 år
Tekniske anlæg	5 år
Andre anlæg, driftsmateriel og inventar	3-7 år

Værdiforringelse af immaterielle og materielle anlægsaktiver samt kapitalandele

Den regnskabsmæssige værdi af immaterielle og materielle anlægsaktiver samt kapitalandele vurderes årligt for indikationer på værdiforringelse, ud over det som udtrykkes ved afskrivning.

Foreligger der indikationer på værdiforringelse foretages nedskrivningstest af hvert enkelt aktiv henholdsvis gruppe af aktiver.

Balance sheet

Intangible assets

Capitalised development costs are measured at cost less accumulated amortisation. Development costs comprise costs, salaries and amortisation directly or indirectly attributable to the Company's development activities. Capitalised development costs are amortised on a straight-line basis after the completion of the development work over the estimated useful life. The amortisation period is 3-5 years.

Goodwill acquired is measured at cost less accumulated amortisation. Goodwill is amortised on a straight-line basis over the estimated useful life, which is 5 years.

Property, plant and equipment

Land and buildings, plant and machinery and fixtures and fittings, as well as other plant and equipment are measured at cost less accumulated depreciation and impairment losses. Land is not depreciated.

Cost comprises the purchase price and any costs directly attributable to the acquisition until the date on which the asset is available for use. The cost of self-constructed assets comprises direct and indirect costs of materials, components, subsuppliers as well as wages and salaries.

The cost prices of a complete asset is split into separate items, each depreciated separately, if the expected useful lives on each separate item differs.

The cost of assets held under finance leases is recognised at the lower of the fair value of the assets and the present value of the future lease payments. For the calculation of the net present value, the interest rate implicit in the lease or the incremental borrowing rate is used as discount rate.

Depreciation is provided on a straight-line basis over the expected useful lives of the assets. The expected useful lives are as follows:

Buildings	10-70 years
Plant and machinery	5 years
Fixtures and fittings, other plant and equipment	3-7 years

Intangible and tangible fixed assets and investments

The carrying amount of intangible assets and property, plant and equipment and investments is subject to an annual test for indications of impairment other than the decrease in value reflected by amortisation or depreciation.

Impairment tests are conducted of individual assets or groups of assets when there is an indication that they may be impaired.

Noter/Notes

Kapitalandele i dattervirksomheder og associerede virksomheder

Kapitalandele i dattervirksomheder og associerede virksomheder måles efter den indre værdis metode.

Kapitalandele i dattervirksomheder og associerede virksomheder måles til den forholdsmæssige andel af virksomhedernes indre værdi opgjort efter koncernens regnskabspraksis med fradrag eller tillæg af urealiserede koncerninterne avancer og tab og med tillæg eller fradrag af resterende værdi af positiv eller negativ goodwill opgjort efter overtagelsesmetoden.

Kapitalandele i dattervirksomheder og associerede virksomheder med regnskabsmæssig negativ indre værdi måles til 0 kr., og et eventuelt tilgodehavende hos disse virksomheder nedskrives det omfang, tilgodehavendet er uerholdeligt. I det omfang modervirksomheden har en retlig eller faktisk forpligtelse til at dække en underbalance, der overstiger tilgodehavendet, indregnes det resterende beløb under hensatte forpligtelser.

Nettoopskrivning af kapitalandele i dattervirksomheder og associerede virksomheder vises som reserve for nettoopskrivning efter den indre værdis metode i egenkapitalen i det omfang, den regnskabsmæssige værdi overstiger kostprisen.

Varebeholdninger

Varebeholdninger måles til kostpris efter FIFO-metoden.

Er nettorealiseringsværdien lavere end kostprisen, nedskrives til denne lavere værdi.

Kostpris for handelsvarer samt råvarer og hjælpematerialer omfatter anskaffelsespris med tillæg af hjemtagelsesomkostninger.

Kostpris for fremstillede færdigvarer samt varer under fremstilling omfatter kostpris for råvarer, hjælpematerialer, direkte løn og indirekte produktionsomkostninger. Indirekte produktionsomkostninger indeholder indirekte materialer og løn samt vedligeholdelse af og afskrivning på de i produktionsprocessen benyttede maskiner, fabriksbygninger og udstyr samt omkostninger til fabriksadministration. Låneomkostninger indregnes ikke.

Tilgodehavender

Tilgodehavender måles til amortiseret kostpris. Der nedskrives til imødegåelse af forventede tab.

Salgsværdi af systemleverancer

Salgsværdien af systemleverancer måles til salgsværdien af det udførte arbejde. Salgsværdien måles på baggrund af færdiggørelsesgraden på balancedagen og de samlede forventede indtægter på det enkelte igangværende arbejde.

Den enkelte systemleverance indregnes i balancen under tilgodehavender eller gældsforpligtelser. Nettoaktiver udgøres af summen af de systemleverancer, hvor salgsværdien af det udførte arbejde overstiger acontofaktureringer. Nettoforpligtelser udgøres af summen af de systemleverancer, hvor acontofaktureringer overstiger salgsværdien.

Investments in subsidiaries and associates

Investments in subsidiaries and associates are measured in accordance with the equity method.

Investments in subsidiaries and associates are measured at the proportionate share of the enterprises' net asset values calculated in accordance with the group's accounting policies minus or plus unrealised intra-group profits and losses and plus or minus any residual value of positive or negative goodwill determined in accordance with the purchase method.

Investments in subsidiaries and associates with negative net asset values are measured at DKK 0 (nil), and any amounts owed by such enterprises are written down if the amount owed is irrecoverable. If the parent company has a legal or constructive obligation to cover a deficit that exceeds the amount owed, the remaining amount is recognised under provisions.

Net revaluation of investments in subsidiaries and associates is transferred to the reserve for net revaluation according to the equity method in equity to the extent that the carrying amount exceeds the cost of acquisition.

Inventories

Inventories are measured at cost in accordance with the FIFO method. Where the net realisable value is lower than cost, inventories are written down to this lower value.

Goods for resale and raw materials and consumables are measured at cost, comprising purchase price plus delivery costs.

Finished goods and work in progress are measured at cost, comprising the cost of raw materials, consumables, direct wages and salaries and indirect production overheads. Indirect production overheads comprise indirect materials and wages and salaries as well as the maintenance and depreciation of production machinery, buildings and equipment as well as factory administration. Borrowing costs are not recognised.

Receivables

Receivables are measured at amortised cost. Write-down is made for bad debt losses.

Selling price of systems deliveries

The selling price of systems deliveries is measured at the selling price of the work performed. The selling price is measured by reference to the stage of completion at the balance sheet date and total expected income from the individual work in progress.

Individual systems deliveries are recognised in the balance sheet under either receivables or payables. Net assets are determined as the sum of systems deliveries where the selling price of the work performed exceeds progress billings. Net liabilities are determined as the sum of systems deliveries where progress billings exceed the selling price.

Noter/Notes

Egenkapital – udbytte

Foreslået udbytte indregnes som en forpligtelse på tidspunktet for vedtagelse på den ordinære generalforsamling (deklareringstidspunktet). Udbytte, som forventes udbetalt for året, vises som en særskilt post under egenkapitalen.

Reserve for nettoopskrivning efter den indre værdis metode

Reserve for nettoopskrivning efter indre værdi omfatter nettoopskrivning af kapitalandele i datter- og associerede virksomheder i forhold til kostpris. Reserven kan elimineres ved underskud, realisation af kapitalandele eller ændring i regnskabsmæssige skøn. Reserven kan ikke indregnes med et negativt beløb.

Reserve for udviklingsomkostninger

Reserve for udviklingsomkostninger omfatter indregnede udviklingsomkostninger. Reserven kan ikke benyttes til udbytte eller dækning af underskud. Reserven reduceres eller opløses, hvis de indregnede udviklingsomkostninger afskrives eller udgår af virksomhedens drift. Dette sker ved overførsel direkte til egenkapitalens frie reserver.

Selskabsskat og udskudt skat

Skyldige og tilgodehavende sambeskatningsbidrag indregnes i balancen under tilgodehavender hos eller gæld til tilknyttede virksomheder.

Udskudt skat måles efter den balanceorienterede gældsmetode af alle midlertidige forskelle mellem regnskabsmæssig og skattemæssig værdi af aktiver og forpligtelser. I de tilfælde, hvor opgørelse af skatteværdien kan foretages efter forskellige beskatningsregler, måles udskudt skat på grundlag af den af ledelsen planlagte anvendelse af aktiver henholdsvis afvikling af forpligtelsen.

Udskudte skatteaktiver, herunder skatteværdien af fremførselsberettigede skattemæssige underskud, indregnes med den værdi, hvortil de forventes at blive anvendt, enten ved udligning i skat af fremtidig indtjening eller ved modregning i udskudte skatteforpligtelser inden for samme juridiske skatteenhed og jurisdiktion.

Andre hensatte forpligtelser

Andre hensatte forpligtelser omfatter forventede omkostninger til garantiforpligtelser, kontraktlige forpligtelser, tab på systemleverancer, uafdækkede pensionsforpligtelser m.v.

Finansielle gældsforpligtelser

Finansielle gældsforpligtelser, måles til amortiseret kostpris. I finansielle forpligtelser indregnes også den kapitaliserede restleasingforpligtelse på finansielle leasingskontrakter.

Øvrige gældsforpligtelser

Øvrige gældsforpligtelser måles til nettorealiseringsværdi.

Equity – dividends

Proposed dividends are recognised as a liability at the date on which they are adopted at the annual general meeting (declaration date). The expected dividend payment for the year is disclosed as a separate item under equity.

Reserve for net revaluation according to the equity method

Net revaluation of investments in subsidiaries and associates is recognised at cost in the reserve for net revaluation according to the equity method. The reserve may be eliminated in case of losses, realisation of investments or a change in accounting estimates. The reserve cannot be recognised at a negative amount.

Reserve for development costs

Reserve for development costs comprises included development costs. The reserve cannot be used for dividends or to cover losses. The reserve is reduced or liquidated if the included development costs are depreciated or are removed from the Company's operation. This takes place by transferring directly to the free equity reserves.

Corporation tax and deferred tax

Joint taxation contributions payable and receivable are recognised in the balance sheet as amounts owed to/by group enterprises.

Deferred tax is measured using the balance sheet liability method on all temporary differences between the carrying amount and the tax value of assets and liabilities. Where alternative tax rules can be applied to determine the tax base, deferred tax is measured based on the planned use of the asset or settlement of the liability respectively.

Deferred tax assets, including the tax value of tax loss carryforwards, are recognised at the expected value of their utilisation, either as a set-off against tax on future income or as a setoff against deferred tax liabilities in the same legal tax entity and jurisdiction.

Other provisions

Provisions comprise anticipated costs related to warranties, contractual obligations, losses on systems deliveries, unfunded pension obligations, etc.

Financial liabilities

Financial liabilities are measured at amortised cost.

Financial liabilities also include the capitalised residual obligation on finance leases.

Other liabilities

Other liabilities are measured at net realisable value.

Noter/Notes

Pengestrømsopgørelse

Pengestrømsopgørelsen viser koncernens pengestrømme fordelt på drifts-, investerings- og finansierings-aktivitet for året, årets forskydning i likvider samt koncernens likvider ved årets begyndelse og slutning.

Likviditetsvirkningen af køb og salg af virksomheder vises separat under pengestrømme fra investeringsaktivitet.

I pengestrømsopgørelsen indregnes pengestrømme vedrørende købte virksomheder fra anskaffelsestidspunktet, og pengestrømme vedrørende solgte virksomheder indregnes frem til salgstidspunktet.

Pengestrøm fra driftsaktivitet

Pengestrømme fra driftsaktivitet opgøres som årets resultat reguleret for ikke kontante driftsposter, ændring i driftskapital samt betalt selskabsskat.

Pengestrøm fra investeringsaktivitet

Pengestrømme fra investeringsaktivitet omfatter betaling i forbindelse med køb og salg af virksomheder og aktivitet samt køb og salg af immaterielle, materielle og finansielle anlægsaktiver.

Pengestrøm fra finansieringsaktivitet

Pengestrømme fra finansieringsaktivitet omfatter ændringer i størrelse eller sammensætning af selskabets aktiekapital og omkostninger forbundet hermed samt optagelse af lån, afdrag på rentebærende gæld samt betaling af udbytte til selskabsdeltagere.

Segmentoplysninger

Der gives oplysninger på forretningssegmenter og geografiske markeder. Segmentoplysningerne følger koncernens regnskabspraksis, risici og interne styring.

Cash flow statement

The cash flow statement shows the Group's cash flows from operating, investing and financing activities for the year, the year's changes in cash and cash equivalents as well as the Group's cash and cash equivalents at the beginning and end of the year.

The cash flow effect of acquisitions and disposals of enterprises is shown separately in cash flows from investing activities. Cash flows from acquisitions of enterprises are recognised in the cash flow statement from the date of acquisition. Cash flows from disposals of enterprises are recognised up until the date of disposal.

Cash flows from operating activities

Cash flows from operating activities are calculated as the share of the profit/loss adjusted for non-cash operating items, changes in working capital and corporation tax paid.

Cash flows from investing activities

Cash flows from investing activities comprise payments in connection with acquisitions and disposals of enterprises and activities and of intangible assets, property, plant and equipment and investments.

Cash flows from financing activities

Cash flows from financing activities comprise changes in the size or composition of the Company's share capital and related costs as well as the raising of loans, repayment of interest-bearing debt and payment of dividends to shareholders.

Segment information

Information is provided on business segments and geographical markets. Segment information is based on the Group's accounting policies, risks and internal financial management.

Think forward

Kamstrup A/S

Industrivej 28, Stilling
DK-8660 Skanderborg
T: +45 89 93 10 00
F: +45 89 93 10 01
info@kamstrup.dk
kamstrup.com